

PLUGES A CATALUNYA
DURANT L'ANY METEOROLÒGIC
COMPRÈS ENTRE EL 1.^r DE DESEMBRE DE 1929
I EL 30 DE NOVEMBRE DE 1930

PER JOAQUIM FEBRER

Distribució total de les pluges durant l'hivern 1929-1930 (1.^r de desembre de 1929 a 28 de febrer de 1930) (fig. 1). — Les pluges de l'hivern 1929-1930 han estat molt abundoses, especialment a la regió pirenenca i a tot el nord-est de Catalunya. En la carta de pluges de la figura 1 hem augmentat amb una tinta més fosca la gama de tons de les Notes d'Estudi anteriors, per a assenyalar els màxims superiors als 500 mil·límetres, situats a l'Alt Empordà i al Montseny, amb precipitacions que assoleixen els 584 mil·límetres a les Salines de Massanet de Cabrenys. Aquests dos màxims estan envoltats per una important zona de precipitacions superiors als 300 mm. que s'estén des del Rosselló fins a la costa de Llevant, comprnent el Conflent, Vallespir, Vall de Ribes, Ripollès, La Garrotxa i La Selva. També es registren màxims superiors als 300 mm. al nord del Pallars i de la Ribagorça, Alt Urgell, Vallès i Penedès. Les precipitacions compreses entre els 200 i 300 mm. comencen a la Ribagorça, i travessant el Pallars s'estenen per l'Alt Urgell, Pla de Bages, Segarra i tota la Conca del Llobregat fins a la costa de Barcelona, essent també superiors als 200 mm. les pluges recollides al Montsant i regió de Tivissa. La zona de precipitacions compreses entre els 100 i 200 mm. comença a la conca de la Noguera-Ribagorçana i baixa fins al sud de Catalunya, afectant la totalitat del Baix Urgell, les Garrigues, Costa de Ponent, Camp de Tarragona i Ribera de l'Ebre. Les precipitacions són lleugerament inferiors als 100 mm. al Pla de Lleida. No es registren pluges per sota els 50 mm. a cap estació de la Xarxa.

El mes de desembre fou el de menys precipitació de l'hivern, amb un primer període plujós del 4 al 6 i un altre més important, amb bon nombre de nevades, en la setmana del 21 al 28 de desembre. Durant el mes de gener es registren precipitacions tan generals com abundoses, distribuïdes en dos períodes principals: del 4 al 10 i des del 21 fins a la fi del mes. El mes de febrer tornen a produir-se pluges i nevades importants entre els dies 7 i 14 i entre els 26 i 28.

Distribució total de les pluges durant la primavera de 1930 (1.^r de març a 31 de maig de 1930) (fig. 2). — Persisteix a gairebé tot Catalunya el règim de fortes pluges, amb màxims que excedeixen notablement de les valors normals, puix que

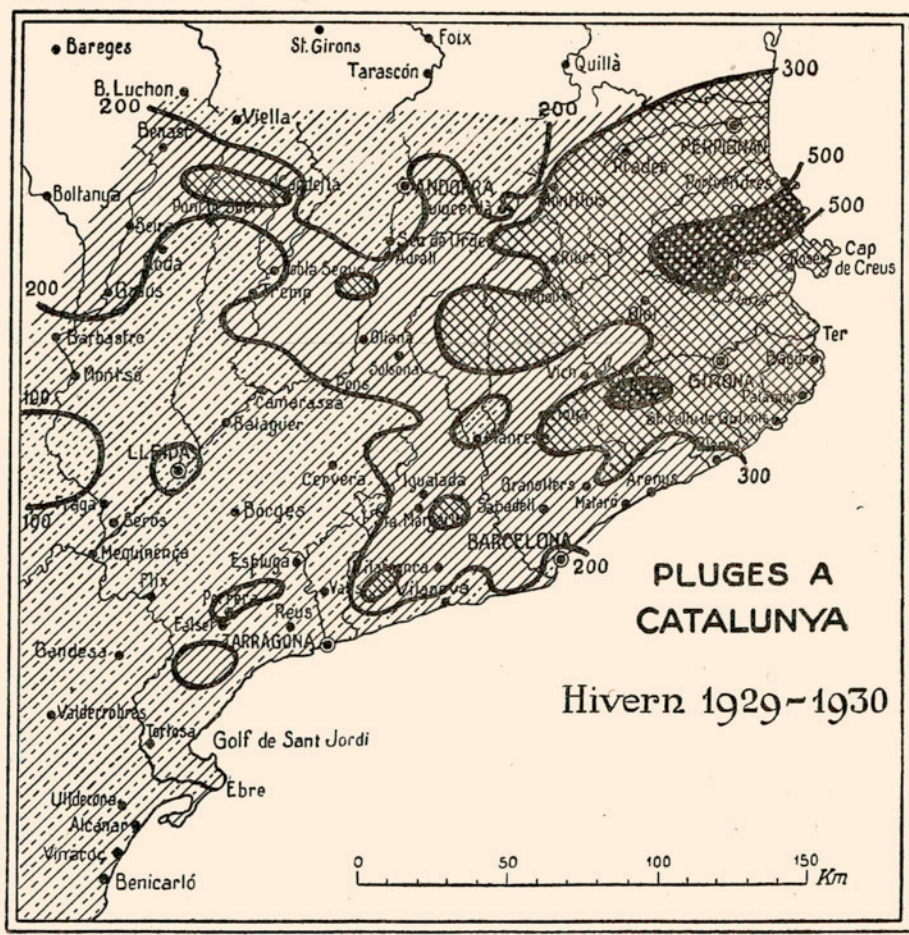


Fig. 1

a les Salines de Massanet de Cabrenys s'arriba als 760 mm., i als 753 mm. a Senet. S'observen tres màxims superiors als 500 mm., situats: l'un, entre Benasc i Capdella; un altre, a Andorra, i un tercer, a l'Alt Empordà. La zona de pluges superiors als 300 mm. arrenca de la Conca superior de l'Éssera i segueix al llarg del Pireneu fins a la Vall de Ribes, on comença d'estendre's cap al sud, baixant fins al Montseny, però sense arribar a la costa de Girona. Les pluges com-

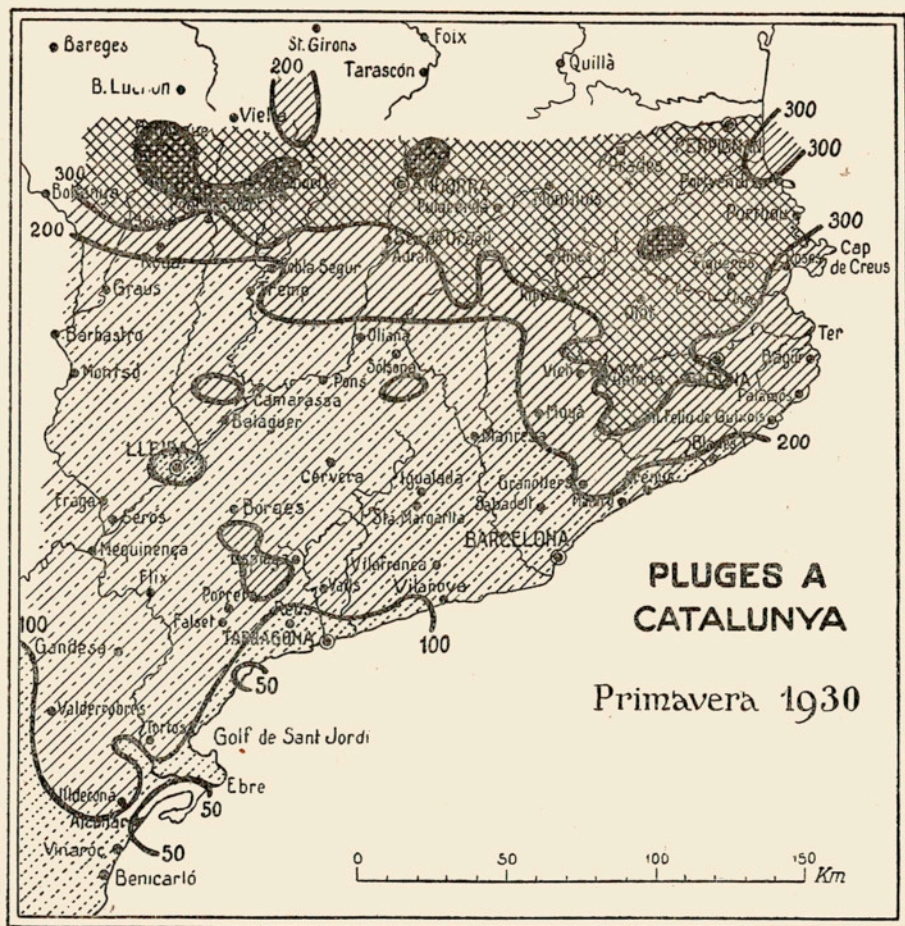


Fig. 2

preses entre els 200 i 300 mm. afecten una faixa més estreta. L'isoïeta de 200 mm. travessa la Ribagorça a l'altura de Roda, baixa un xic a la Conca de Tremp, i d'allí segueix de Ponent a Llevant fins al Llussanès; després baixa novament fins al Vallès, i finalment remunta en direcció paral·lela a la costa fins a la Selva. Les precipitacions excedeixen també dels 200 mm. al Monestir del Miracle, Os de Balaguer i Conca occidental del Francolí. Una regió de pluges oscil·lant entre els

100 i 200 mm. comprèn tot el centre de Catalunya, des de la ratlla d'Aragó fins a la costa de Llevant i Ribera de l'Ebre. Una estreta faixa de precipitacions compreses entre els 50 i 100 mm. comença a Vilanova i Geltrú, segueix la costa fins a la regió limítrofe amb Castelló i s'estén després cap al sud d'Aragó. Les pluges són d'aquest mateix ordre al Pla de Lleida. Finalment, a l'Hospitalet de l'Infant i al Port dels Alfacs les precipitacions resten inferiors als 50 mm.

Durant els primers dies de març hi ha una primera tongada de pluges, torna a ploure entre el 8 i el 15 i s'observa un tercer període de precipitacions del 20 al 25, encara que al Pireneu aquestes últimes tongades no presentin una solució de continuïtat ben definida. Durant el mes d'abril no hi ha cap període franc i general de bon temps, i àdhuc arriba a 19 el nombre de dies de precipitació mesurable anotats a les estacions pirenenques. Malgrat aquesta freqüència, la quantitat total de precipitació cau dintre les valors normals d'aquest mes. La primera setmana del mes de maig hi han dos curts períodes de pluja molt poc importants. S'estableix bon temps del 8 al 19, però el dia 20 comença la tongada de precipitacions més important del mes, i després d'afeblir-se els dies 24 i 25, referma el 26 fins al 30.

Distribució total de les pluges durant l'estiu de 1930 (1.^a de juny a 31 d'agost de 1930) (fig. 3). — Continua l'estiu de 1930 presentant el caràcter excepcionalment plujós de l'any. S'observen tres màxims superiors als 500 mm. a l'estació del llac Estangento, als Rasos de Peguera i al Puig-se-Calm, els dos primers voltats d'importants zones de precipitacions que oscil·len entre els 300 i els 500 mm. a l'Alt Pallars i a la Ribagorça, Serra del Cadí i Vall de Ribes. Les pluges compreses entre els 200 i 300 mm. agafen la major part de la Ribagorça, Conca de Tremp, Alt Urgell, Bergadà i Garrotxa. També s'observen precipitacions d'aquest mateix ordre al Montseny i Montserrat. Les pluges que oscil·len entre els 100 i 200 mm. comencen a la regió de Barbastre, en forma d'una faixa estreta que després s'exemplifica per tota La Segarra, Pla de Bages, Vallès, Moianès, la Selva, Gironès i la Garrotxa. Al Montsant i muntanyes de Tivissa les precipitacions són igualment superiors als 100 mm. A la costa del Rosselló comença una zona de pluges compreses entre els 50 i els 100 mm. que baixa fins a Palamós i reprèn la Costa Brava a Tossa, i segueix fins al sud de Catalunya, amb petites clapes de pluja inferior als 50 mm a Tarragona, goles de l'Ebre i Benicarló, i un petit màxim superior als 100 mm. a l'Observatori de l'Ebre. Finalment, al Pla de Lleida es recullen pluges que no arriben als 50 mm.

Durant el mes de juny fou màxima la pluviositat a tota la regió pirenenca, tant en quantitat com en nombre de dies de precipitació mesurable, puix que són moltes les estacions on va ploure 20, 21, 22 i àdhuc 23 dies. El mes de juliol començà amb alguns ruixats i tempestes els dies 1 i 2, i millorà lleugerament el temps els dies 3 i 4, per a esdevenir tempestós novament del 5 al 8 i de l'11 al 15. Entre el 15 i el 22 hi ha un període de bon temps, seguit de pluges i tempestes el 23. Des del 24 s'estableix bon temps, amb algunes tempestes els dies 30 i 31. El mes d'agost s'observen dos tongades de pluges, entre els dies 6 i 8 i de l'11 al 14, dominant, durant tota la resta del mes, bon temps amb algunes tempestes cap als darrers dies.

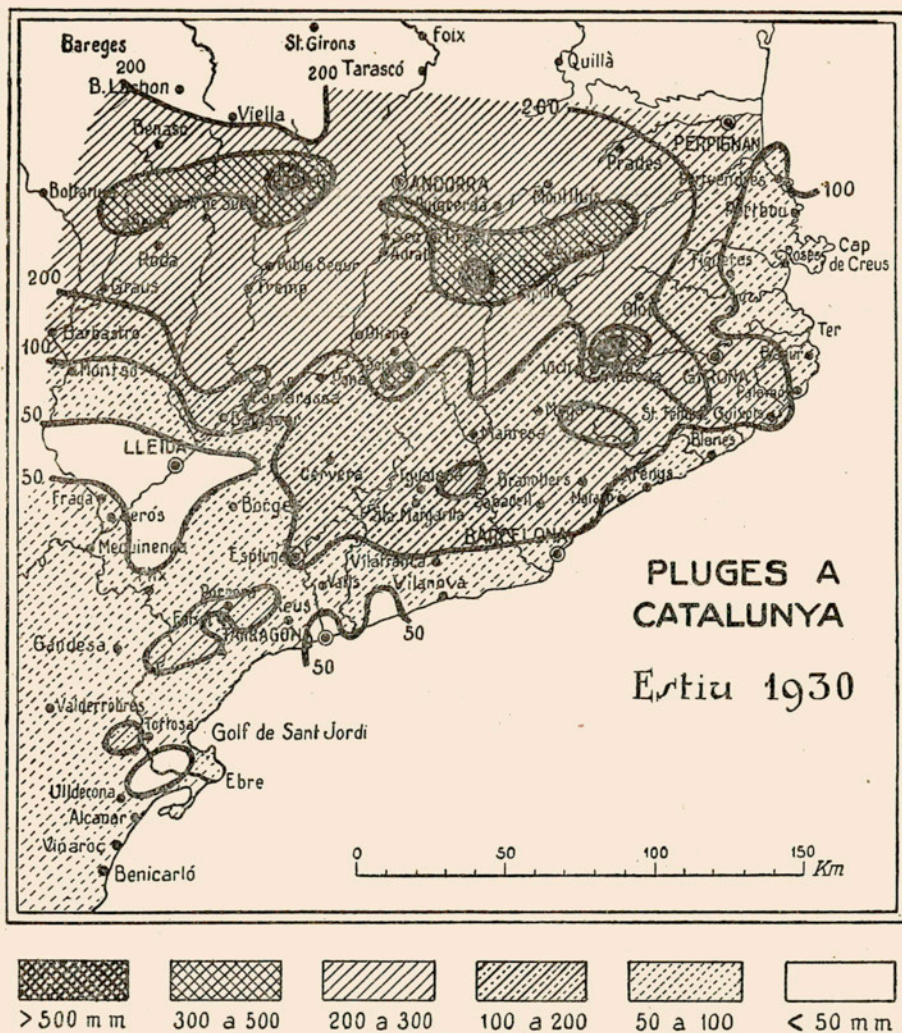


Fig. 3

Distribució total de les pluges durant la tardor de 1930 (1.^a de setembre a 30 de novembre de 1930) (fig. 4). — La carta d'isoietes de tardor mostra quatre màxims superiors als 300 mm. de precipitació. El més extens d'ells comprèn la Vall d'Aran, Alta Ribagorça i part del Pallars; un altre està situat a les Escaldes; el tercer, al Conflent, i el quart, a la Conca alta del Francolí. Els tres primers màxims esmentats es troben dins d'una vasta zona de precipitacions compreses entre

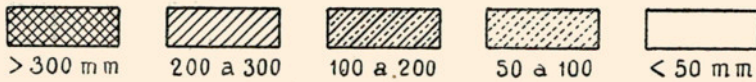
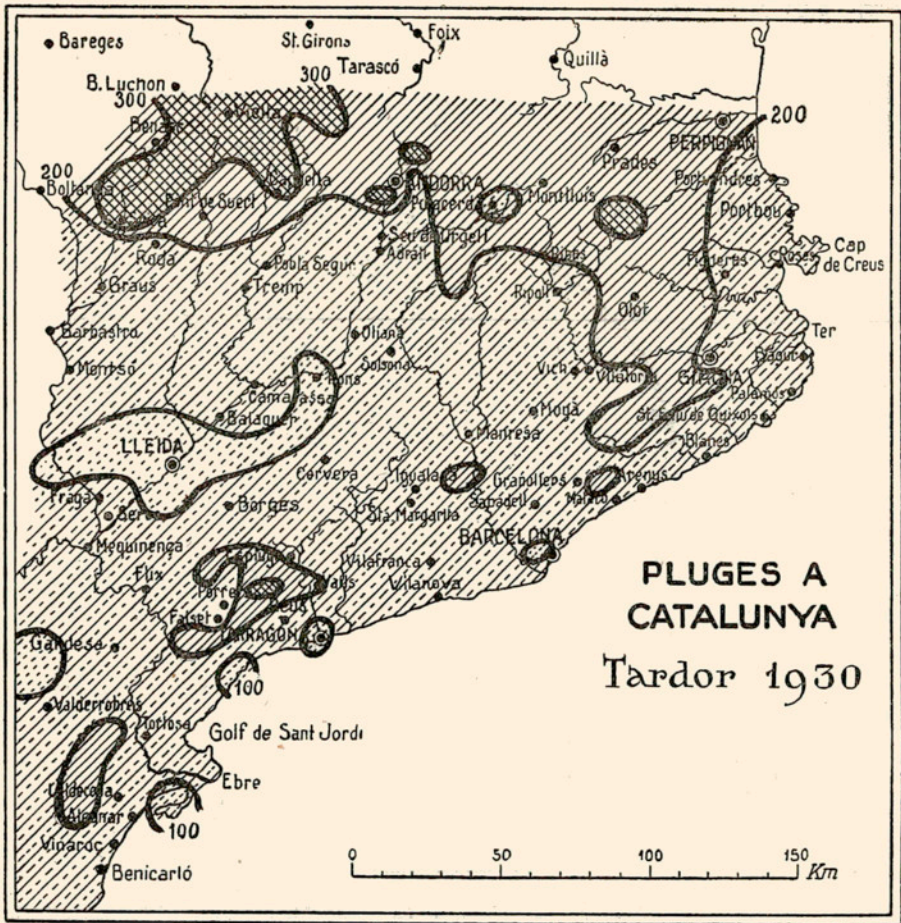


Fig. 4

els 200 i 300 mm., que començant en el Pirineu aragonès segueix aquesta serralada fins a la Cerdanya; després s'estén fins a la Serra del Cadí, i va cap a la Vall de Ribes, envaïnt la Garrotxa i la Selva. El màxim del Montsant està igualment envoltat d'una regió de pluges entre 200 i 300 mm. que s'estén pel Camp de Tarragona fins a les Garrigues. Al vessant occidental de l'Ebre hi ha una faixa de precipitacions d'aquest mateix ordre, així com també al Montseny i al Mont-

serrat. Les pluges compreses entre els 100 i 200 mm. són les que agafen més extensió superficial, i comprenen gran part de la Ribagorça, la Conca de Tremp, l'Alt Urgell, Bergadà, Lluissanès, Moianès, Plana de Vic, Segarra, Vallès, Plans de Barcelona i Llobregat, Penedès, Ribera i Conca inferior de l'Ebre. Les precipitacions compreses entre els 50 i 100 mm. es registren al Pla de Lleida i Baix Urgell, Tarragona, Hospitalet de l'Infant, Salines de Sant Carles i regió limítrofe amb Terol.

Durant la primera setmana de setembre fa bon temps, els dies 9 i 10 es registren tempestes gairebé generals, restant-ne encara algunes pluges isolades fins al 15. Cap al 19 i 20 hi ha algunes plovisques sense importància, i des del dia 25 comença un nou període plujós, que dura fins el dia 29. A la primera quinzena d'octubre encara que predominant el bon temps, es produïren algunes pluges i tempestes isolades, especialment abundoses i freqüents per la serralada pirenenca. El 16 va començar un període de pluges que durà fins el 20; fou especialment intens a tota la Conca del Francolí, i determinant el desbordament d'aquest riu i del Brugent, amb danys importants a tot el Camp de Tarragona. Durant la darrera dezena del mes d'octubre el temps fou bo a la major part de Catalunya, encara que es produïren ruixats i àdhuc alguna nevada primerenca pel Pireneu. El mes de novembre comença amb un primer període de petites pluges entre els dies 1 i 4, segueix a continuació una llarga tongada de bon temps, gairebé general, i s'instaura un nou període de pluges amb nevades pirenenques importants entre el 27 i el 30 d'aquest mes.

ANY METEOROLÒGIC 1929-1930

(1.º de desembre de 1929 a 30 de novembre de 1930)

En la carta anyal de l'any meteorològic 1929-1930 (fig. 5) es veu clarament la pluviositat extraordinària d'aquest any, puix que hi ha dos màxims molt superiors als 1500 mm., i que hem fet resaltar amb una tinta més fosca. Un d'aquests màxims es troba a l'Alta Ribagorça i Pallars, amb precipitacions de 1526 mm. a Erill-la-Vall (bosc), 1803 mm. a l'Estangerito i 1879 mm. a Senet, l'altre està situat entre la Vall de Ribes i l'Alt Empordà, amb quantitats de 1865 mm. a les Salines de Massanet de Cabrenys i 1520 a Vilallonga de Ter. També es recullen 1598 mm. als Rasos de Peguera. Les zones de pluges compreses entre els 1200 i 1500 mm. que envolten aquests màxims s'estenen per la Conca superior de l'Espera, Vall d'Aran, Alt Pallars, Serra del Cadí, Cerdanya, Vall de Ribes, Garrotxa i Gironès. Les precipitacions compreses entre els 800 i 1200 mm. comencen a la Ribagorça i s'estenen per Andorra, l'Alt Urgell, Bergadà, Ripollès, Plana de Vic, Moianès i gairebé tot l'Empordà. També hi ha dos màxims d'aquest mateix ordre, encara que molt reduïts, al Camp de Tarragona. Les pluges oscil·len entre els 600 i 800 mm. en una faixa relativament estreta, que entra a Catalunya prop de Graus, passa per la Conca de Tremp i, seguint el Montsec, s'eixampla per La Segarra, Pla de Bages, Penedès i part del Vallès, per a sortir a la Costa de Llevant. A la Conca de Barberà i Priorat les precipitacions estan també compreses entre els

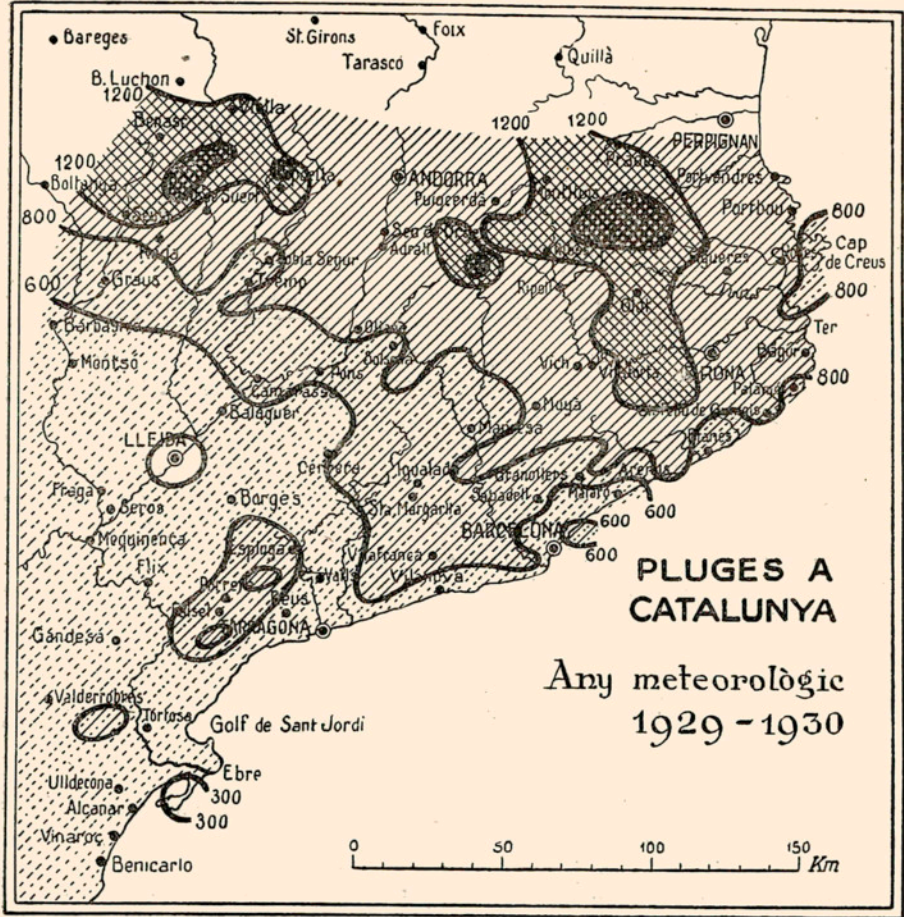


Fig. 5

500 i 800 mm., essent igualment d'aquest ordre les pluges recollides a Alfara de Carles. Llevat de les estacions de Lleida i les Salines de Sant Carles de la Ràpita, on les pluges no arriben als 300 mm., a tota la resta de Catalunya s'observen precipitacions que oscil·len entre els 300 i 600 mil·límetres.

L'estació més plujosa de l'any ha estat l'hivern, s'segueix en importància la primavera, i l'estiu i la tardor poden considerar-se equilibrats, perquè encara que a

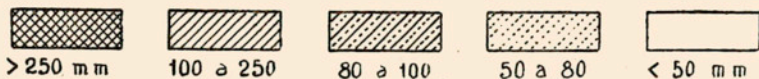
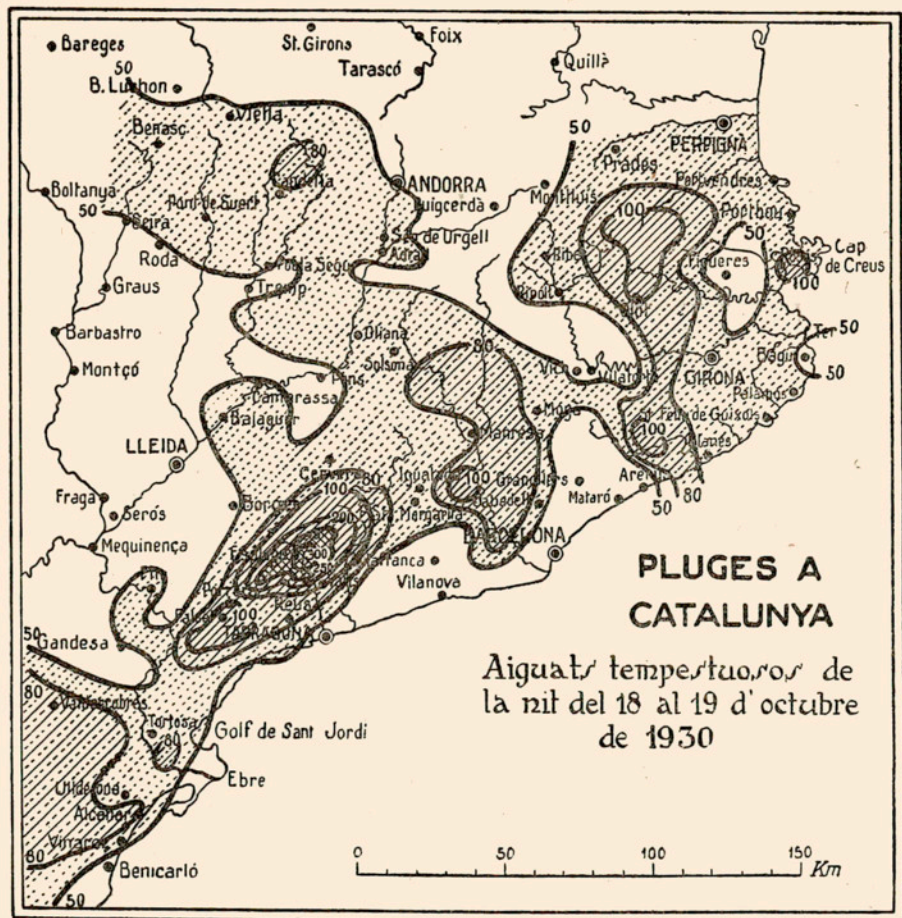


Fig. 6

la meitat nord del país va ésser més plujós l'estiu, per la banda sud les pluges més abundoses van esdevenir cap a la tardor.

Durant l'any 1930 s'han rebut molt interessants observacions de tempestes dels senyors Arxer, d'Arenys de Mar; Tàpias, de Badalona; Villarrúbia, de Balenyà; Campo, de Barcelona; Rvnd. Germà Gabriel, de Caldetes; Prat, de Calella; Rvnd. Calderó, de Camallera; Viso, de Montgai; Ponte, d'Olesa de Montserrat;

Moré, d'Olost de Llusanès; Fra Josep M.^a de Vera, d'Olot; Costa, de Peralada; Rvud. P. Llobet, de Solsona, i Flaquer, de Tàrraga.

Aiguats tempestosos de la nit del 18 al 19 d'octubre de 1930. — A la carta del temps feta en el Servei Meteorològic de Catalunya el 18 d'octubre de 1930 amb les dades de les 7 h., es veu una important depressió centrada al nord-oest d'Escò-

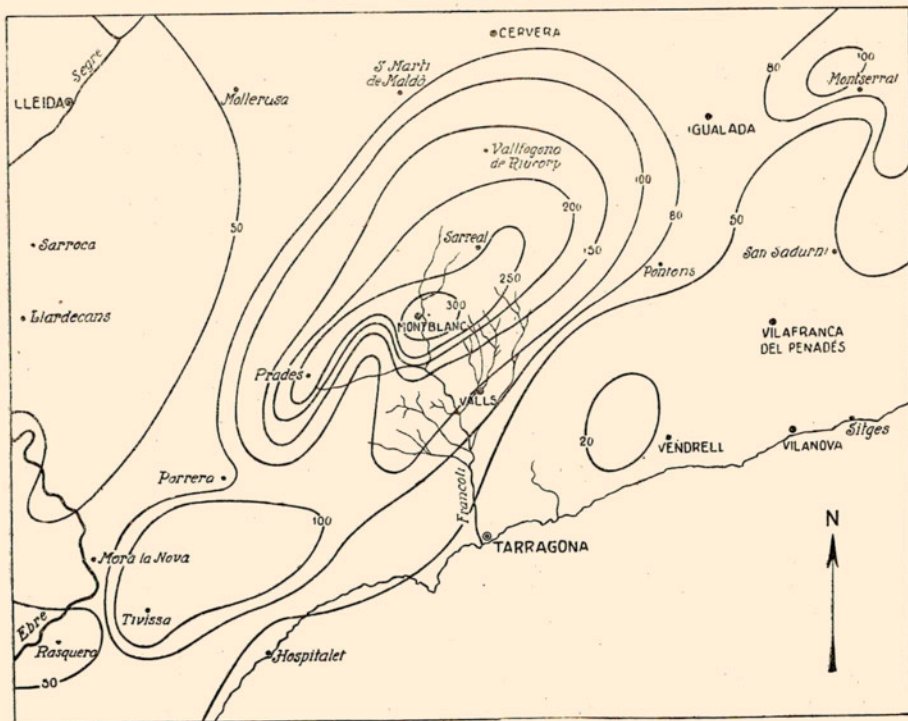


Fig. 7. — Isoietes del 18-19 d'octubre de 1930

cia, amb tendència a avançar cap als països escandinaus. Al mateix temps s'iniciava la formació d'una depressió secundària entre la nostra Península i les costes d'Alger, amb una important davallada del baròmetre a l'Andalusia Oriental i una regió de pluges abundoses que s'estenia des de Castella fins a l'Auvèrnia. A les 8 hores plou ja al Pallars. La carta del temps de les 18 hores assenyala l'avenç del secundari esmentat cap a la Península Ibèrica fins a situar-se entre Castella i Alacant i produir vents moderats del sud-est a les Balears i costes de Catalunya i València. Al mateix temps, una línia de discontinuïtat tèrmica travessava Catalunya, i determinava, en el contacte de les dues masses d'aire, la formació de la nuvolada característica dels ruixats i les tempestes. Com que els vents calents eren



Fig. 8. — L'aiguat del 18-19 d'octubre de 1930 a La Riba.
La taca terrosa A B C indica el nivell de l'aigua. (Clixé J. Iglésies.)

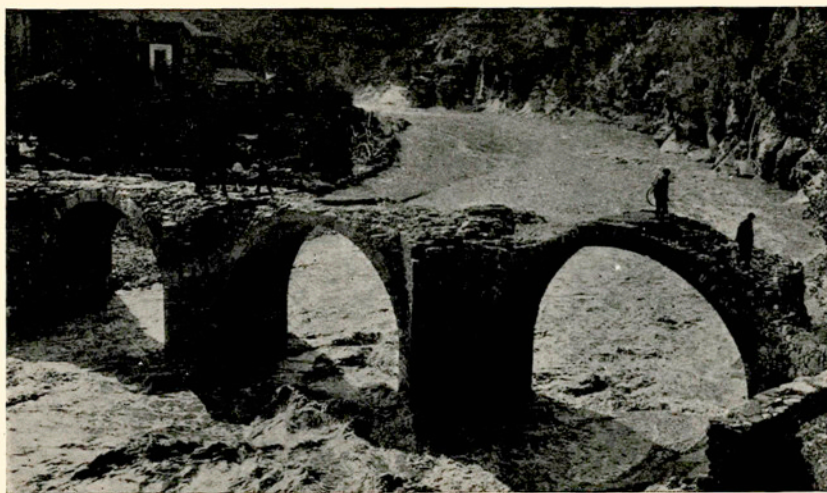
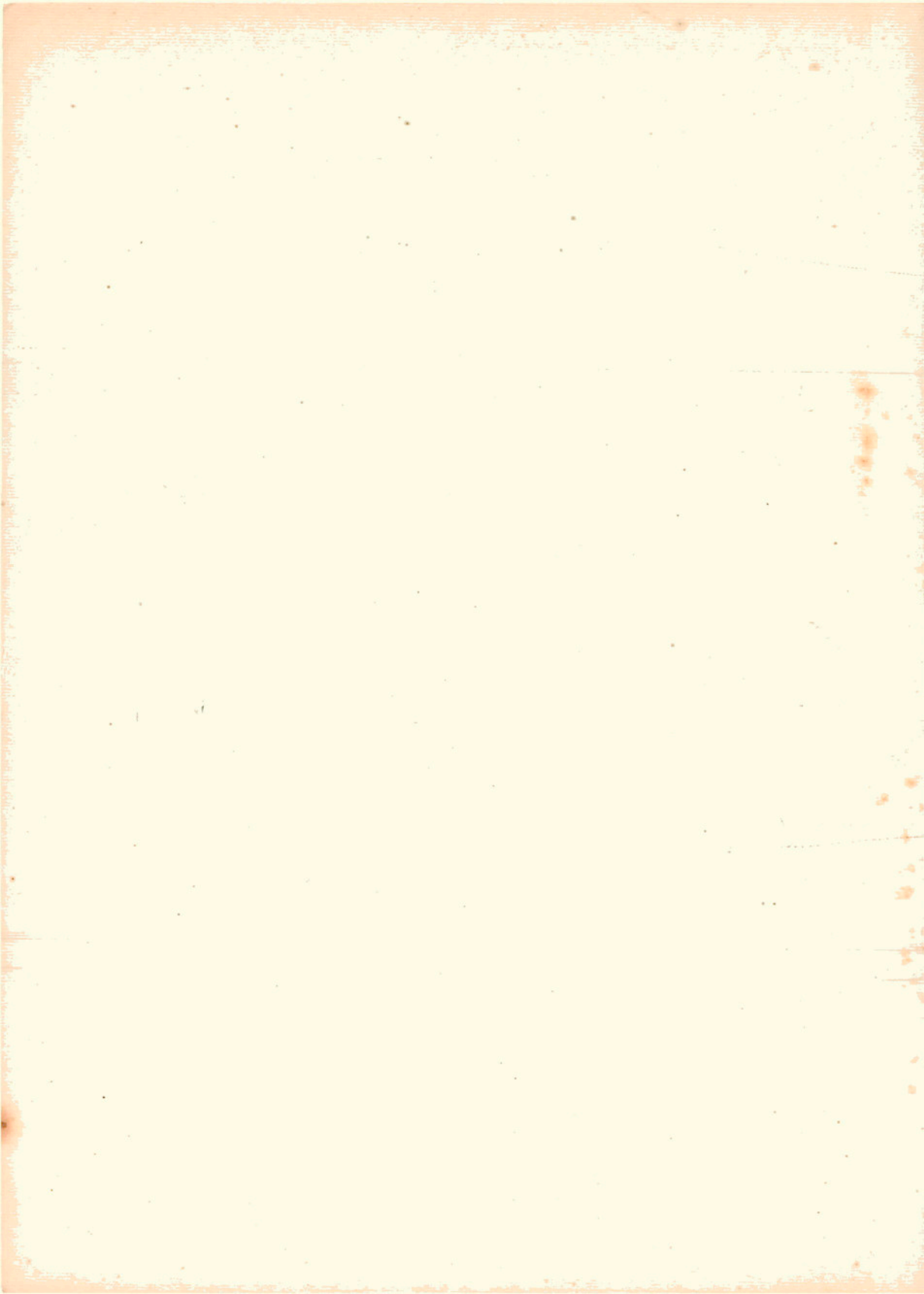


Fig. 9. — Estat en què quedà un dels ponts de La Riba després de l'aiguat.
(Clixé J. Iglésies.)



del sud-est, les precipitacions màximes tingueren lloc en tots aquells indrets on, per efecte de les serralades, aquest aire es veia forçat a un més ràpid ascens. A la carta de pluges de la fig. 6, dibuixada amb les quantitats de precipitació recollides a les 8 hores del dia 19, es veu un màxim més important a la Serra de Prades, especialment intens al vessant sud-est. Hem dibuixat a major escala (fig. 7) la carta d'isoietes de la Conca del Francolí, que fou la més castigada; cal indicar, però, que en alguns llocs d'aquesta Conca el pluviòmetre va resultar insuficient per a contenir la gran quantitat d'aigua caiguda en poca estona, i es va perdre una bona part de la que s'hauria mesurat. En els pluviòmetres de Rocafort de Queralt i Espluga de Francolí es recolliren 226 i 220 mm. de pluja, respectivament, malgrat les pèrdues esmentades. A Montblanc es varen recollir 348 litres per metre quadrat, i 280 a Prades.

Ultra aquest màxim, cal assenyalar el del Montsant, amb precipitacions compreses entre els 100 i els 200 mm. D'aquest mateix ordre són les precipitacions registrades al macís de Montserrat, a la Selva i a la Garrotxa. Per l'interior de Catalunya, en general, les pluges oscil·laren entre els 50 i els 80 mm.

A conseqüència de la intensitat de la pluja, el nivell del Francolí pujà tan sobtadament, que no va donar temps per a evitar algunes desgràcies personals. A aquesta pujada de nivell va contribuir-hi el devesall de tots els afluents d'aquell riu, especialment del Brugent, que prop del seu aiguabarreig s'emportà un pont de ciment armat acabat de construir. De la importància de la riuada del Francolí a La Riba en donen bona mostra els clixés d'En Josep Iglésies, que ací reproduïm. En la fig. 8 la línia terrosa A B C marca el nivell superior assolit per les aigües. La figura 9 mostra l'estat en què restà el pont que comunica l'estació del ferrocarril amb el poble de La Riba; les destroces donen idea de l'empenta amb què sobreixia l'aigua, que no podien engolir els ulls del pont, malgrat la seva respectable llum.

La premsa comarcal va publicar aleshores nombroses calamitats de tota mena que aquest aiguat produí en tots els pobles de la Conca, i àdhuc fins a la desembocadura del Francolí, a Tarragona, on va ésser destruït el Club Nàutic i s'inundà tota la barriada del Serral.

Dades numèriques en mil·límetres, corresponents a l'any meteorològic

Estació i observador	Dbre.	Gener	Febrer	Hivern	Març	Abril	Maig	Primavera
Abella de la Conca (C. H. de l'E.).....	35,4	104,7	79,2	219,3	73,8	50,8	160,0	284,6
Adrall (C. de F. E.).....	11,5	124,1	52,1	187,7	63,8	20,0	105,0	188,8
Agramunt (C. H. de l'E.).....	10,3	72,0	32,7	115,0	26,5	26,2	43,0	95,7
Albagés (C. H. de l'E.).....	23,4	43,4	42,4	109,2	23,5	73,4	50,5	147,4
Albarca (C. H. de l'E.).....	33,0	59,0	50,0	142,0	12,0	55,0	78,0	145,0
Alcanyiç (C. H. de l'E.).....	18,7	66,6	42,5	127,8	6,2	22,7	55,6	84,5
Alella (Rossend Colomer).....	24,6	114,1	68,6	207,3	69,0	33,5	32,7	135,2
Alfara de Carles (Joan Martí)	17,4	74,6	34,7	126,7	37,4	45,4	111,6	194,4
Ametlla del Vallès (F. Serret i J. M. Plans).....	—	—	—	—	—	—	—	—
Amposta (Assumpció Alvarez)	8,2	48,9	28,9	86,0	5,0	21,2	155,0	181,2
Amposta-Aldea (Josep Via)....	11,5	70,1	32,0	113,6	5,1	14,9	79,8	99,8
Arenys de Mar (Jacint Arxer)..	24,4	115,3	120,2	259,9	105,8	12,5	37,1	155,4
Arenys de Munt (Blai Llusà)...	22,7	137,2	111,6	271,5	122,5	17,7	43,6	183,8
Argentera (J. Aragonès, prev.)..	28,3	82,8	46,5	157,6	30,9	78,2	68,0	177,1
Arties (S. P. de F. M.).....	50,0	60,5	65,8	176,3	183,4	115,1	148,9	447,4
Badalona (Joaquim Tàpias)....	27,4	147,0	56,3	230,7	77,4	37,2	39,1	153,7
Bagur (G. Pagès, vídua de Pi)..	27,1	260,4	138,5	426,0	135,9	53,5	40,3	229,7
Bahent «El Soi» (I.ª D. H. F.)..	29,0	56,0	45,0	130,0	92,0	47,0	141,0	280,0
Balaguer (Camil Cava).....	28,2	81,9	34,7	144,8	29,7	63,2	57,7	150,6
Balas «Fraga» (C. d'A. i C.)....	23,6	54,1	28,0	105,7	16,6	37,6	62,4	116,6
Balenyà (Josep M.ª Villarrúbia)	24,7	193,6	99,3	317,6	121,1	49,4	91,1	261,6
Banyoles (Rvnd. G. Salvador)....	—	—	—	—	178,7	29,8	93,9	302,4
Barcelona (Obs. Fabra).....	23,7	122,0	48,0	193,7	80,8	34,8	49,8	165,4
Barcelona (Univ. Literària)....	27,4	95,6	65,2	188,2	75,4	25,7	40,8	141,9
Barcelona (Serv. Met. de Cat.)..	27,9	110,2	73,0	211,1	68,8	27,6	47,2	143,6
Batea (Mateu Mullerat).....	6,1	79,9	36,4	122,4	12,2	36,2	80,6	129,0
Begues (Joaquim Torné, prev.)..	13,4	189,7	60,6	263,7	73,8	34,4	38,6	146,8
Benasc (C. de F. E.).....	75,0	97,0	75,0	247,0	181,0	180,0	158,0	519,0
Benasc (C. d'A. i C.).....	75,2	101,4	79,4	256,0	182,0	184,6	158,6	525,2
Benicarló (Alfons Febrer).....	5,2	57,4	57,2	119,8	5,8	0,0	52,0	57,8
Benissanet (Agustí Cot).....	11,5	64,3	39,4	115,2	10,5	39,1	76,3	125,9
Berga (Joaquim Serra).....	27,0	220,5	95,0	342,5	87,0	46,5	129,0	262,5
Blanes (Rvnd. P. F. Llach).....	20,7	143,0	112,0	275,7	107,0	13,4	33,3	153,7
Bonastre (S. Carreras, pvre.)...	6,9	247,5	132,2	386,6	32,9	39,8	43,7	116,4
Borges Blanques (F. Jansà)....	21,8	46,2	34,9	102,9	25,5	64,6	56,3	146,4
Borredà (Damià Grau).....	28,0	183,6	99,3	310,9	103,3	47,5	66,8	217,6
Breda (Manuel Genovart).....	17,9	155,6	112,6	286,1	156,1	21,1	103,4	280,6
Cabrianes (M. Berenguer, S. A.)	28,0	108,9	55,3	192,2	63,8	28,5	87,0	179,3
Cadequers (Sebastià Rahola)...	25,8	192,0	143,3	361,1	146,0	23,4	49,8	219,2
Calaf (Emili Sangenis).....	29,1	132,1	66,5	227,7	64,9	45,6	73,1	183,6
Caldes de Montbui (Escoles Pies)	9,0	164,0	64,0	237,0	94,0	29,0	70,0	193,0
Caldetes (Rvnd. G. Estanislau)	19,6	95,0	96,7	211,3	114,6	17,9	34,7	167,2

1930 (1.º de desembre de 1929 a 30 de novembre de 1930)

Estació	Juny	Juliol	Agost	Estiu	Setbre.	Octbre.	Novbre.	Tardor	Pluja anyal
Abella de la Conca.....	149,9	34,1	40,6	224,6	34,6	73,7	49,6	157,9	886,4
Adrall.....	67,8	34,0	51,0	152,8	34,0	25,0	33,0	92,0	621,3
Agramunt.....	27,0	10,0	—	—	—	—	—	—	—
Albagés.....	54,2	18,3	10,8	83,3	28,1	47,0	41,9	117,0	456,9
Albarca.....	50,0	26,0	18,0	94,0	25,0	155,0	70,0	250,0	631,0
Alcanyiç.....	56,2	5,6	12,0	73,8	0,3	14,7	39,2	54,2	340,3
Alella.....	16,4	64,4	30,2	111,0	59,6	34,8	16,9	111,3	564,8
Alfara de Carles.....	36,2	48,7	11,4	96,3	52,4	98,7	55,5	206,6	624,0
Ametlla del Vallès....	—	—	—	—	64,1	45,5	21,3	130,9	—
Amposta.....	4,4	0,0	0,0	4,4	58,3	77,5	56,0	191,8	463,4
Amposta-Aldea.....	12,8	16,7	13,6	43,1	46,4	88,1	64,4	198,9	455,4
Arenys de Mar.....	26,7	28,7	14,0	69,4	64,2	74,3	4,6	143,1	627,8
Arenys de Munt.....	10,8	6,3	34,4	51,5	115,2	64,4	6,5	186,1	692,9
Argentera.....	72,2	25,3	38,4	135,9	14,3	148,8	48,1	211,2	681,8
Arties.....	74,2	62,5	60,9	197,6	89,3	230,6	83,9	403,8	1225,1
Badalona.....	17,2	27,5	49,0	93,7	96,0	42,1	26,3	164,4	642,5
Bagur.....	11,2	68,6	16,0	95,8	30,1	72,6	0,7	103,4	854,9
Bahent «El Soi».....	95,0	45,0	83,5	223,5	47,0	68,0	56,0	171,0	804,5
Balaguer.....	80,9	48,9	13,5	143,3	11,7	64,2	26,4	102,3	541,0
Balas «Fraga».....	36,4	16,6	6,5	59,5	42,9	29,5	36,5	108,9	390,7
Balenya.....	136,2	30,4	37,8	204,4	56,6	80,4	21,1	158,1	941,7
Banyoles.....	111,3	53,7	28,6	193,6	90,1	178,7	11,2	280,0	—
Barcelona (O. F.).....	24,9	11,4	44,9	81,2	49,8	33,9	15,1	98,8	539,1
Barcelona (U. L.).....	32,1	27,7	42,3	102,1	70,5	50,8	17,1	138,4	570,6
Barcelona (S. M. de C.)	32,7	27,7	33,5	93,9	63,2	36,5	18,7	118,4	567,0
Batea.....	47,4	0,0	16,1	63,5	18,0	32,3	53,4	103,7	418,6
Begues.....	37,4	6,8	23,0	67,2	95,0	54,2	12,5	161,7	639,4
Benasc (C. de F. E.)...	140,0	31,0	48,3	219,3	63,6	126,7	106,5	296,8	1282,1
Benasc (C. d'A. i C.)..	137,4	35,2	53,6	226,2	69,0	140,2	120,6	329,8	1337,2
Benicarló.....	13,4	9,0	21,8	44,2	34,7	36,0	46,0	116,7	338,5
Benissanet.....	67,8	27,3	4,0	99,1	13,9	56,8	47,4	118,1	458,3
Berga.....	215,5	39,5	92,0	347,0	42,5	98,5	27,0	168,0	1120,0
Blanès.....	5,4	64,7	15,1	85,2	52,8	97,0	2,5	152,3	666,9
Bonastre.....	5,4	4,6	14,8	24,8	89,4	11,1	38,1	138,6	666,4
Borges Blanques.....	18,7	21,4	10,6	50,7	52,6	49,1	29,0	130,7	430,7
Borredà.....	139,5	29,8	140,0	309,3	22,0	48,0	32,6	102,6	940,4
Breda.....	86,8	18,8	26,6	132,2	47,8	112,7	11,2	171,7	870,6
Cabrianes.....	106,6	33,7	39,8	180,1	42,1	98,2	13,9	154,2	705,8
Cadequers.....	14,8	34,3	17,0	66,1	19,2	64,9	3,9	88,0	734,4
Calaf.....	41,4	28,5	34,7	104,6	8,9	71,1	99,2	179,2	695,1
Caldes de Montbui....	69,0	19,0	19,0	107,0	41,0	51,0	11,0	103,0	640,0
Caldetes.....	19,2	30,1	26,4	75,7	54,4	45,1	9,1	108,6	562,8

Estació i observador	Dbre.	Gener	Febrer	Hivern	Març	Abril	Maig	Primavera
Calella (Conrad Prat).....	35,0	131,0	129,9	295,9	162,7	20,2	44,7	227,6
Camallera (F. Calderó, pvre.)...	8,9	220,2	218,7	447,8	170,2	25,7	125,4	321,3
Camarassa (U. E. de C.).....	42,6	88,1	61,7	192,4	21,2	83,2	54,2	158,6
Cambrils (Encarregat P. Samà).	20,8	56,7	40,8	118,3	12,2	33,8	43,5	89,5
Campo (C. d'A. i C.).....	60,0	136,7	48,5	245,2	96,0	85,6	105,5	287,1
Camprodón (C. H. del P. O.)...	—	—	—	—	—	—	—	—
Cantonigrós (Eduard Rifà).....	11,6	170,9	97,7	280,2	171,5	37,8	109,8	319,1
Cap Biarra (Ponts et Chaussées)	13,3	249,8	245,0	508,1	223,1	28,1	92,8	344,0
Capdella (U. E. de C.).....	71,4	169,7	70,1	311,2	180,5	133,0	136,2	449,7
Capsanes (Abdó Barceló).....	17,8	125,9	131,5	275,2	17,6	57,5	97,3	172,4
Cardona (R. Clotet, prev.).....	22,1	124,8	84,5	231,4	49,4	23,5	61,3	134,2
Carne (C. H. del P. O.).....	—	—	—	—	—	—	—	—
Castellnou de Carcolze (i.ª D. H. F.).....	35,6	106,4	54,9	196,9	164,8	61,2	138,6	364,6
Castelló d'Empúries (Rvnd. G. Pascual).....	—	—	—	—	—	—	—	—
Castellersol (J. Homs, prev.)...	12,3	220,5	85,2	318,0	89,0	58,5	94,8	242,3
Cervera (C. H. de l'E.).....	22,6	80,8	35,7	139,1	24,3	29,3	55,1	108,7
Collbató (Pere Bacarissas).....	26,3	166,7	53,6	246,6	83,6	25,5	62,6	171,7
Coll de Foix (C. d'A. i C.).....	24,9	69,8	19,5	114,2	17,7	42,8	62,0	122,5
Conesa (C. H. de l'E.).....	22,0	86,5	46,5	155,0	34,5	52,5	27,0	114,0
Cornudella (C. H. del P. O.)....	—	—	—	—	—	—	—	—
Crespià (Lluís Mir).....	18,0	269,0	120,0	407,0	196,0	42,0	91,0	329,0
Darnius (Miquel Gorgot).....	9,6	275,7	244,8	530,1	277,8	37,8	129,3	444,9
Donzell (Manuel Augé, prev.)...	27,6	95,7	28,8	152,1	36,4	30,2	50,0	116,6
Empúries (i.ª D. H. F.).....	13,0	208,7	162,5	384,2	135,2	15,2	48,5	198,9
Erill-la-Vall (F. H. de l'A. P.)..	62,2	37,6	50,0	149,8	180,1	110,7	151,3	442,1
Erill-la-Vall (bosc) (F. H. de l'A. P.).....	77,8	45,0	60,2	183,0	208,7	136,3	180,8	525,8
Escaldes (Maria Areny).....	44,1	89,4	57,4	190,9	163,2	102,9	128,7	394,8
Escós «Estac» (i.ª D. H. F.)....	41,5	80,8	66,6	188,9	122,2	70,0	138,6	330,8
Esparraguera (C. Almirall)....	21,7	148,8	55,3	225,8	56,1	15,3	62,7	134,1
Espolla (Angel Costal).....	6,9	303,8	255,8	566,5	260,2	34,4	114,9	409,5
Espolla (C. H. del P. O.).....	—	—	—	—	—	—	—	—
Estangento (U. E. de C.).....	78,3	151,7	63,0	293,0	184,2	138,9	261,9	585,0
Esterrí d'Aneu (C. de F. E.)....	34,6	59,6	47,4	141,6	120,5	63,7	93,5	277,7
Estimariu (i.ª D. H. F.).....	30,4	79,6	44,3	154,3	99,9	47,2	96,8	243,9
Falset (J. M.ª Dalmau, prev.)..	12,0	83,2	56,6	151,8	18,7	84,4	73,3	176,4
Far del Llobregat (J. Medina)..	27,0	106,2	48,0	181,2	68,7	36,0	28,5	133,2
Figueres (A. Corselles).....	29,4	31,2	38,2	98,8	4,4	47,3	2,6	54,3
Flix (Soc. Electro-química)....	16,2	45,8	40,6	102,6	11,9	51,4	61,9	125,2
Fogàs de Montclús (E. Dachs, prev.).....	28,5	242,0	135,6	406,1	157,1	27,2	115,0	299,3
Fornells de la Muntanya (i.ª D. H. F.).....	14,0	185,9	119,4	319,3	145,9	72,4	120,2	338,5
Freixanet - Camprodón (J. Bataller).....	—	—	—	—	—	—	—	—
Gandesa (D. Mauri, prev.).....	—	91,4	28,2	—	—	65,1	—	—
Gelida (Lluís Guarro).....	24,7	167,8	104,0	296,5	83,2	27,1	91,9	202,2
Geri de la Sal (i.ª D. H. F.)....	48,0	98,0	64,0	210,0	102,0	48,0	115,0	265,0
Ginestar (Salvador Agud).....	19,7	67,9	63,2	150,8	7,5	49,8	89,2	146,5
Girona (Joan Camps).....	14,2	266,0	204,0	484,2	162,5	39,6	86,9	289,0
Girona (F. C. de S. F. de G. a G.)	13,3	140,6	166,8	320,7	127,8	39,7	83,5	251,0

Estació	Juny	Juliol	Agost	Estiu	Setbre.	Octbre.	Novbre.	Tardor	Pluja anyal
Calella.....	22,5	48,3	27,4	98,2	124,3	109,3	8,0	241,6	863,3
Camallera.....	35,3	40,5	22,2	98,0	58,2	77,6	4,1	139,9	1007,0
Camarasa.....	81,4	29,3	70,7	181,4	13,0	76,4	33,7	123,1	655,5
Cambrils.....	44,2	28,2	8,2	80,6	29,2	68,8	24,3	122,3	410,7
Campo.....	191,1	39,1	69,0	299,2	63,7	35,3	55,5	154,5	986,0
Camprodon.....	—	—	—	—	—	—	43,7	—	—
Cantonigròs.....	229,5	144,5	153,7	527,7	118,5	86,6	36,0	241,1	1368,1
Cap Biarra.....	48,5	36,5	35,6	120,6	25,3	91,3	14,8	131,4	1104,1
Capdella.....	184,5	60,1	144,6	389,2	130,3	124,1	85,5	339,9	1490,0
Capsanes.....	84,0	17,9	15,5	117,4	5,5	173,2	71,2	249,9	814,9
Cardona.....	63,8	25,1	57,5	146,4	45,2	100,6	30,3	176,1	688,1
Carme.....	—	—	—	—	—	—	32,1	—	—
Castellnou de Carcolze.	145,5	44,1	101,0	290,6	61,0	56,9	40,1	158,0	1010,1
Castellò d'Empúries...	—	—	—	—	31,0	79,9	6,3	117,2	—
Castelltersol.....	135,2	32,7	0,0	167,9	84,0	80,0	24,0	188,0	916,2
Cervera.....	67,0	51,6	23,3	141,9	23,2	71,2	18,8	113,2	502,9
Collbató.....	90,3	39,0	0,0	129,3	51,0	76,6	21,0	148,6	696,2
Coll de Foix.....	44,4	19,8	17,7	81,9	14,9	46,0	38,4	99,3	417,9
Conesa.....	92,0	—	—	—	—	—	—	—	—
Cornudella.....	—	—	—	—	—	—	96,3	—	—
Crespià.....	90,0	63,0	29,0	182,0	57,0	130,0	22,0	209,0	1127,0
Darnius.....	35,1	38,0	40,8	113,9	44,3	175,5	12,5	232,3	1321,2
Donzell.....	52,4	21,8	40,5	114,7	25,3	43,3	16,5	85,1	468,5
Empúries.....	18,5	34,0	16,0	68,5	34,4	63,9	3,8	102,1	753,7
Erill-la-Vall.....	180,5	70,9	142,8	394,2	117,8	107,9	57,0	282,7	1268,8
Erill-la-Vall (bosc)...	213,5	86,8	181,8	482,1	144,3	123,4	67,8	335,5	1526,4
Escaldes.....	108,6	86,2	132,8	327,6	56,6	197,7	56,6	310,9	1224,2
Escós «Estac».....	151,8	52,6	108,6	313,0	69,7	96,0	43,0	208,7	1041,4
Esparraguera.....	77,7	44,3	7,2	129,2	—	—	—	—	—
Espolla.....	16,8	24,7	50,2	91,7	20,8	77,6	7,1	105,5	1173,2
Espolla.....	—	—	—	—	—	—	7,2	—	—
Estangento.....	286,4	52,8	164,6	503,8	162,0	184,0	75,4	421,4	1803,2
Esterri d'Aneu.....	73,4	35,8	66,4	175,6	72,5	120,1	59,1	251,7	846,6
Estimariu.....	165,1	0,0	88,5	253,6	44,4	55,7	34,2	134,3	786,1
Falset.....	70,3	24,0	5,6	99,9	17,8	120,8	43,4	182,0	610,1
Far del Llobregat.....	26,0	15,1	55,0	96,1	67,5	68,5	36,5	172,5	583,0
Figueres.....	5,2	10,0	30,2	45,4	19,6	22,4	62,5	104,5	303,0
Flix.....	50,1	15,2	7,2	72,5	21,5	58,5	65,5	145,5	445,8
Fogàs de Montclús...	150,6	25,0	31,6	207,2	78,6	137,6	17,3	233,5	1146,1
Fornells de Muntanya.	196,2	29,7	40,5	266,4	100,8	105,3	49,6	255,7	1179,9
Freixanet Camprodon.	—	—	—	—	—	118,0	35,0	—	—
Gandesa.....	—	—	—	—	—	—	—	—	—
Gelida.....	47,8	42,3	20,8	110,9	69,7	71,6	43,6	184,9	794,5
Gerri de la Sal.....	125,3	58,3	82,7	266,3	50,3	78,0	49,2	177,5	918,8
Ginestar.....	66,8	33,8	6,7	107,3	0,0	66,1	49,0	115,1	519,7
Girona (J. C.).....	62,5	38,6	16,9	118,0	59,6	99,5	8,4	167,5	1058,7
Girona (F. C.).....	66,6	45,0	22,0	133,6	55,1	87,3	9,2	151,6	856,9

Estació i observador	Dbre.	Gener	Febrer	Hivern	Març	Abril	Maig	Primavera
Godall (Jascint Albiol).....	8,1	94,9	62,4	165,4	10,2	21,0	109,4	140,6
Gòsol (F. Guisset, prev.).....	20,8	206,4	42,5	269,7	158,9	104,4	173,5	436,8
Grabuac (Josep Baltà).....	27,6	178,5	56,1	262,2	62,0	34,1	45,4	141,5
Granollers (M. Masjuan).....	8,3	165,1	75,4	248,8	98,7	37,0	66,4	202,1
Graus (C. de F. E.).....	47,0	111,0	43,0	201,0	41,0	54,0	82,0	177,0
Guardiola (Joan B. Pujol).....	13,5	163,5	119,5	296,5	111,2	50,6	129,7	291,5
Guissona (Pere Santaló).....	26,2	90,2	50,2	166,6	39,2	25,7	64,3	129,2
Hospitalet de l'Infant (Francesc Abarcat, prev.).....	0,0	85,3	63,6	148,9	10,5	11,7	10,6	32,8
Hostalric (Benet Frigola).....	15,0	160,3	118,7	294,0	169,9	28,8	63,4	262,1
Igualada (A. Fàbrega).....	26,2	119,8	60,5	206,5	59,5	28,8	59,5	147,8
Igualada (C. H. del P. O.).....	—	—	—	—	—	—	—	—
Jafre (Joan Jordi, prev.).....	10,6	240,8	221,5	472,9	181,8	34,0	74,6	290,4
Juncosa de las Garrigues (A. Piñol).....	—	—	43,0	—	23,0	66,5	60,0	149,5
La Bisbal (Joan Pugnau).....	15,0	257,7	167,6	440,3	170,4	26,7	74,7	271,8
La Castanya (J. Griera, prev.)..	34,3	339,4	103,6	477,3	160,9	51,7	157,7	370,3
La Cènia (Joan B. Claramonte, prev.).....	35,0	17,1	50,5	102,6	15,3	—	—	—
La Corriu (C. de F. E.).....	29,1	210,7	115,2	355,0	144,9	82,1	118,1	345,1
L'Escala (Lluís Alsina).....	10,4	223,5	196,2	430,1	187,7	18,6	59,0	265,3
La Farga (Edmond Bebié).....	22,0	169,0	121,0	312,0	148,5	48,0	75,0	271,5
La Garriga (J. B. Blancafort)..	19,6	186,9	92,0	298,5	97,5	33,4	91,6	222,5
La Molina (Pere Adserà).....	20,0	140,3	191,4	351,7	171,3	77,3	134,8	383,4
La Passarel·la (U. E. de C.)....	32,7	140,5	54,8	228,0	27,4	65,1	67,4	159,9
La Pena (r.ª D. H. F.).....	23,0	123,0	25,0	171,0	24,0	74,0	113,0	211,0
La Preste (W. de Frontigneu)..	20,0	218,0	112,5	350,5	220,0	73,0	190,0	483,0
La Puda (Rvnd. P. Modest Arbonés, O. S. B.).....	25,4	151,2	54,4	231,0	58,4	10,9	55,2	124,5
La Vança (C. de F. E.).....	27,1	109,6	69,4	206,1	65,4	61,5	123,5	250,4
Les (S. P. de F. M.).....	39,6	43,9	50,1	133,6	179,4	126,3	108,7	414,4
Lladó (Pere Vayreda).....	13,6	265,8	269,0	548,4	268,5	39,1	125,5	433,1
Llagostera (F. C. de S. F. de G. a G.).....	7,8	225,6	219,5	452,9	199,1	33,9	41,2	274,2
Llardecans (Miquel Aragonés)..	20,9	57,2	34,8	112,9	10,5	60,5	69,7	140,7
Llavorsí (C. de F. E.).....	29,7	16,7	52,1	98,5	77,6	53,8	106,1	237,5
Lleida (U. E. de C.).....	19,0	55,0	22,9	96,9	14,0	35,2	31,6	80,8
Lloret de Mar (Joan Guàrdia)..	83,1	73,7	155,0	311,8	112,6	20,5	133,1	322,5
Malars-Manlleu (Rifà, S. A.)....	8,3	155,3	103,4	267,0	185,6	34,8	102,1	322,5
Manresa (U. E. de C.).....	23,0	115,0	55,0	193,0	66,0	24,0	72,0	162,0
Maranges (Francesc X. Barceló, prev.).....	26,1	105,0	81,9	213,0	152,0	69,2	99,4	320,6
Margalef (C. H. de l'E.).....	31,0	67,0	19,4	117,4	23,0	71,5	55,0	149,5
Marsà (Salvador Estrem).....	18,4	89,9	72,6	180,9	18,8	77,8	79,7	176,3
Martorell (Benjamí Almirall)..	23,9	138,0	59,5	221,4	69,3	15,4	47,2	131,9
Massanet de Cabrenys (r.ª D. H. F.).....	20,9	249,0	313,6	583,5	498,8	113,2	147,6	759,6
Massanet de la Selva (J. Planells, prev.).....	10,7	187,2	143,2	341,1	170,6	—	—	—
Mataró (Rvnd. P. Honorat Aumallé, Sch. P.).....	24,8	106,3	92,0	223,1	95,9	20,2	33,0	149,1
Mencui «Estac» (r.ª D. H. F.)...	51,0	93,0	80,0	224,0	126,0	73,0	156,0	355,0
Miracle (Pau Ribera).....	28,0	139,0	54,8	221,8	68,5	42,8	94,4	205,7

Estació	Juny	Juliol	Agost	Estiu	Setbre.	Octbre.	Novbre.	Tardor	Pluja anyal
Godall.....	39,2	29,7	17,3	86,2	46,3	78,1	51,3	175,7	567,9
Gòsol.....	237,7	33,6	74,3	345,6	51,2	106,6	94,2	252,0	1304,1
Grabuac.....	82,4	17,1	12,6	112,1	56,9	68,1	19,9	144,9	660,7
Granollers.....	51,1	47,3	36,3	134,7	7,7	18,6	15,1	41,4	627,0
Graus.....	168,0	6,0	48,0	222,0	18,0	35,0	58,0	111,0	711,0
Guardiola.....	208,1	40,2	107,1	355,4	79,0	63,8	54,2	197,0	1140,4
Guissona.....	56,5	63,8	20,6	140,9	19,2	60,4	27,4	107,0	543,7
Hospitalet de l'Infant.	28,0	64,8	4,1	96,9	22,2	47,8	27,2	97,2	375,8
Hostalric.....	37,8	27,2	25,5	90,5	61,3	108,4	10,0	179,7	826,3
Igualada (A. F.).....	93,0	20,1	24,6	137,7	55,3	81,5	35,1	171,9	663,9
Igualada (C. H. P. O.).	—	—	—	—	—	—	38,2	—	—
Jafre.....	30,5	25,8	10,2	66,5	50,1	96,1	0,2	146,4	976,2
Juncosa de les G.....	55,0	24,0	17,0	96,0	35,0	45,0	53,0	133,0	—
La Bisbal.....	28,9	57,0	17,0	102,9	22,0	53,3	12,0	87,3	902,3
La Castanya.....	81,0	35,6	24,9	141,5	66,6	102,2	31,1	199,9	1189,0
La Cènia.....	—	9,6	—	—	60,2	91,0	80,5	231,7	—
La Corriu.....	160,2	105,5	37,1	302,8	79,1	90,6	52,9	222,6	1225,5
L'Escala.....	8,0	22,0	0,0	30,0	43,9	94,4	0,0	138,3	863,7
La Farga.....	116,5	45,0	103,0	264,5	31,5	92,0	21,0	144,5	992,5
La Garriga.....	64,2	36,1	38,5	138,8	57,7	52,4	12,4	122,5	782,3
La Molina.....	171,4	23,5	110,2	305,1	94,3	99,9	62,7	256,9	1297,1
La Passarel·la.....	165,2	23,4	54,5	243,1	24,2	60,0	32,4	116,6	747,6
La Pena.....	61,0	20,7	16,1	97,8	39,4	111,0	75,9	226,3	706,1
La Preste.....	171,5	68,0	70,5	310,0	131,5	163,0	56,5	351,0	1494,5
La Puda.....	107,6	35,2	12,5	155,3	66,6	88,9	22,9	178,4	689,2
La Vança.....	112,1	57,3	60,9	230,3	51,3	92,5	54,5	198,3	885,1
Les.....	75,3	46,9	37,1	159,3	67,0	229,7	62,4	359,1	1066,4
Lladó.....	30,4	61,1	43,0	134,5	100,5	—	13,5	—	—
Llagostera.....	40,5	46,4	27,6	114,5	72,1	87,8	9,0	168,9	1010,5
Llardecans.....	21,2	18,7	8,0	47,9	23,9	42,8	34,1	100,8	402,3
Llavorsí.....	118,3	53,0	138,9	310,2	72,7	94,2	48,6	215,5	861,7
Lleida.....	2,0	9,8	2,2	14,0	14,2	40,6	35,8	90,6	282,3
Lloret de Mar.....	5,8	55,8	15,2	76,8	43,4	64,8	42,4	150,6	672,3
Malars-Manlleu.....	20,8	0,0	33,5	54,3	30,9	75,2	24,0	130,1	773,9
Manresa.....	80,0	16,0	24,0	120,0	42,0	98,0	28,0	168,0	643,0
Maranges.....	95,1	58,3	80,6	234,0	69,9	97,5	36,5	203,9	971,5
Margalef.....	17,5	50,0	10,0	77,5	25,0	53,0	44,5	122,5	466,9
Marsà.....	65,8	12,5	0,0	78,3	14,0	155,0	49,0	218,0	653,5
Martorell.....	87,8	28,5	5,2	121,5	71,9	54,6	25,3	151,8	626,6
Massanet de Cabrenys..	81,6	94,4	52,2	228,2	58,7	208,9	26,2	293,8	1865,1
Massanet de la Selva..	—	49,7	7,5	—	35,1	94,9	6,3	136,3	—
Mataró.....	16,4	24,1	26,1	66,6	55,6	45,0	4,5	105,1	543,9
Mencui «Estac».....	185,0	48,0	101,0	334,0	104,0	99,0	49,0	252,0	1165,0
Miracle.....	149,2	70,4	86,3	305,9	24,3	67,0	39,8	131,1	864,5

Estació i observador	Dbre.	Gener	Febrer	Hivern	Març	Abril	Maig	Primavera
Moia (Rvnd. P. Antoni Tasi, Sch. P.).....	23,6	166,3	94,7	284,6	99,9	27,0	133,9	260,8
Molinos (U. E. de C.).....	27,5	111,8	247,7	387,0	135,3	75,2	144,3	354,8
Mollerusa (S. G. de R.).....	—	—	18,0	—	24,0	50,0	49,0	123,0
Mollet del Vallès (Josep Sans)..	20,0	130,1	67,1	217,2	77,0	24,1	55,0	156,1
Monistrol (Rvnd. G. Leonci)....	38,0	189,1	69,3	296,4	78,2	—	—	—
Montblanc (C. H. del P. O.)....	—	—	—	—	—	—	—	—
Montgai (Fèlix Viso).....	13,7	112,5	41,7	167,9	33,2	44,1	74,1	151,4
Montlluís (M. Cave).....	38,0	111,8	151,2	301,0	199,1	156,0	141,2	496,3
Montseny (R. Altisench, prev.)..	28,3	357,0	149,0	534,3	169,0	20,0	111,7	300,7
Montserrat (Rvnd. Dom. Ricard M. ^a Sans, O. S. B.)....	28,3	180,1	63,5	271,9	83,4	28,2	88,3	199,9
Monçó (C. d'A. i C.).....	28,3	78,5	32,4	139,2	24,6	39,2	78,5	142,3
Mora la Nova (J. Borràs).....	20,0	55,9	45,1	121,0	11,6	36,5	56,8	104,9
Morella (Rvnd. P. M. Masmitjà, Sch. P.).....	9,3	—	—	—	—	—	—	—
Navàs (F. Forcada).....	15,9	174,3	74,4	264,6	46,2	48,9	78,6	173,7
Olesa de Montserrat (A. Ponte).	22,6	151,9	55,6	230,1	51,3	20,4	54,3	126,0
Oliana (Tomàs Espar, prev.)...	28,8	125,6	75,4	229,8	50,2	41,4	107,3	198,9
Olost de Lluusanès (M. E. Moré)	24,0	182,0	98,0	304,0	145,0	22,0	116,0	283,0
Olot (RR. PP. Caputxins).....	13,5	216,6	178,1	408,2	188,9	36,2	140,8	365,9
Ordino (Rvnd. Marçal Ubach, prev.).....	31,0	55,2	53,5	139,7	123,5	92,5	104,5	320,5
Organyà (Remigi Espar).....	38,9	177,8	85,0	301,7	97,5	51,2	82,5	231,2
Ortoneda (1. ^a D. H. F.).....	—	—	—	—	—	—	—	—
Os de Balaguer (RR. GG. Maristes).....	34,6	107,8	49,6	192,0	36,7	96,5	76,7	209,9
Palafrugell (Enric Padrós).....	26,9	215,4	147,3	389,6	138,1	55,2	40,2	233,5
Palamós (Zoile Costart).....	26,0	226,3	116,7	369,0	155,8	55,8	42,6	254,2
Pantà de Foix (S. Sansó).....	28,0	140,0	86,0	254,0	33,0	28,0	42,0	103,0
Pantà Pena (C. H. de l'E.).....	11,8	120,6	37,0	169,4	74,1	35,0	21,6	130,7
Pastera (El) (U. E. de C.).....	13,0	211,0	139,3	363,3	186,5	24,0	114,0	324,5
Peguera (L. Wagner).....	56,6	213,1	114,4	384,1	128,2	117,9	187,4	433,5
Penellas (C. Cortés, prev.).....	—	—	—	—	—	—	—	—
Perarrua (C. de F. E.).....	57,8	111,5	48,8	218,1	40,1	45,3	98,8	184,2
Peralada (Josep Costa).....	8,0	240,9	217,1	466,0	225,7	46,1	77,2	349,0
Perelló (C. H. del P. O.).....	—	—	—	—	—	—	—	—
Perpinyà (Octavi Mengel).....	2,7	232,6	189,5	424,8	242,6	37,2	64,8	344,6
Picamoixons (F. Mario Bru)...	20,9	56,2	43,1	120,2	31,0	29,5	42,5	103,0
Piera (Antoni Rafecas).....	24,8	209,9	132,6	367,3	104,8	29,0	57,6	191,4
Pinós (Gil Castells, prev.).....	27,3	130,1	23,9	181,3	46,9	42,2	72,6	161,7
Pobla de Castro (C. d'A. i C.)...	49,3	120,7	53,9	223,9	28,3	51,8	73,3	153,4
Pobla de Lillet (1. ^a D. H. F.)...	13,2	159,0	123,0	295,2	145,1	64,3	118,8	328,2
Pobla de Segur (S. P. de F. M.)..	41,5	73,9	53,0	168,4	67,2	45,6	84,5	197,3
Poble Nou (Aureli Pulvé).....	23,9	105,9	54,6	184,4	69,1	31,3	48,0	148,4
Pons (U. E. de C.).....	28,5	132,3	96,2	257,0	36,4	25,9	117,2	179,5
Pont de Muntanyana (C. de F. E.)	45,0	95,0	46,2	186,2	59,6	59,5	73,2	192,3
Pont de Suert (C. H. de l'E.)...	39,1	89,4	51,4	179,9	71,8	96,6	103,5	271,9
Porrera (Jaume Montlleó).....	87,0	66,5	65,7	219,2	23,1	72,5	69,4	165,0
Port de la Bonaigua (S. P. de F. M.).....	54,3	54,0	68,0	176,3	50,2	87,6	192,5	330,3
Portvendres (Ponts et Chaussées)	7,5	191,5	150,3	349,3	174,7	17,3	75,0	267,0
Prades (F. Mercadé, prev.).....	31,6	130,5	73,6	235,7	29,7	70,4	104,5	204,6

Estació	Juny	Juliol	Agost	Estiu	Setbre.	Octbre.	Novbre.	Tardor	Pluja anyal
Moià.....	91,7	18,1	40,3	150,1	40,0	85,6	25,5	151,1	846,6
Molinos.....	267,7	60,0	114,0	441,7	84,0	95,5	58,1	237,6	1421,1
Mollerusa.....	15,0	15,0	12,0	42,0	26,0	51,0	16,0	93,0	—
Mollet del Vallès.....	48,6	40,5	5,8	94,9	47,6	39,4	14,3	101,3	569,5
Monistrol.....	—	—	—	—	—	—	—	—	—
Montblanc.....	—	—	—	—	—	—	30,6	—	—
Montlluis.....	83,1	49,7	80,8	213,6	38,9	101,1	61,5	201,5	1212,4
Montgai.....	132,3	58,1	31,2	221,6	10,0	89,1	26,4	125,5	666,4
Montseny.....	107,0	0,0	10,0	117,0	40,4	94,0	28,0	162,4	1114,4
Montserrat.....	139,5	32,2	31,8	203,5	82,5	145,8	29,3	257,6	932,9
Monçó.....	89,5	11,3	22,3	123,1	40,0	44,1	47,7	131,8	536,4
Mora la Nova.....	28,8	18,5	13,5	60,8	13,6	50,7	45,8	110,1	396,8
Morella.....	—	—	—	—	—	—	—	—	—
Navàs.....	132,1	32,6	58,2	222,9	29,6	113,0	28,2	170,8	832,0
Olesa de Montserrat.....	106,4	31,6	10,4	148,4	72,3	93,3	26,1	191,7	696,2
Oliana.....	114,6	109,2	60,6	284,4	21,4	83,7	24,9	130,0	843,1
Olost de Llussanès.....	74,0	30,0	41,0	145,0	40,0	86,0	28,5	154,5	886,5
Olot.....	105,5	66,6	41,1	213,2	97,6	148,0	18,8	264,4	1251,7
Ordino.....	63,5	64,0	83,5	211,0	43,5	119,5	59,0	222,0	893,2
Organyà.....	114,2	37,1	89,3	240,6	40,5	82,1	35,3	157,9	931,4
Ortoneda.....	—	—	—	—	—	59,0	41,3	—	—
Os de Balaguer.....	95,2	70,5	58,1	223,8	—	48,3	16,5	—	—
Palafrugell.....	10,3	41,2	17,7	69,2	30,9	88,4	2,2	121,5	813,8
Palamós.....	20,6	18,0	15,9	54,5	23,8	77,2	2,1	103,1	780,8
Pantà de Foix.....	31,0	31,0	27,0	89,0	90,0	60,0	25,0	175,0	621,0
Pantà Pena.....	34,9	43,0	4,2	82,1	56,9	28,1	51,0	136,0	518,2
Pasteral (El).....	92,6	121,2	50,4	264,2	162,6	118,4	12,9	293,9	1245,9
Peguera.....	347,0	76,4	105,0	528,4	67,6	107,8	76,8	252,2	1598,2
Penellas.....	25,8	18,5	10,0	54,3	10,3	65,0	15,3	90,6	—
Perarua.....	173,2	7,6	39,5	220,3	40,6	37,7	54,6	132,9	755,5
Peralada.....	13,0	38,6	22,0	73,6	23,8	53,9	6,8	84,5	973,1
Perelló.....	—	—	—	—	—	—	38,0	—	—
Perpinyà.....	66,6	18,7	71,3	156,6	38,8	167,2	25,1	231,1	1157,1
Picamoixons.....	30,8	35,8	22,7	89,3	28,5	159,1	21,9	209,5	522,0
Piera.....	217,7	13,7	9,5	240,9	60,6	41,4	43,1	145,1	944,7
Pinós.....	79,7	21,1	64,3	165,1	23,4	78,1	45,7	147,2	655,3
Pobla de Castro.....	100,5	12,8	31,8	145,1	21,4	45,3	77,0	143,7	666,1
Pobla de Lillet.....	249,4	46,6	62,8	358,8	52,2	72,4	47,9	172,5	1154,7
Pobla de Segur.....	114,6	36,6	65,9	217,1	62,5	87,6	34,9	185,0	767,8
Poble Nou.....	26,3	16,3	53,1	95,7	64,1	63,2	5,8	133,1	561,6
Pons.....	178,3	13,0	0,0	191,3	12,0	58,7	24,6	95,3	723,1
Pont de Muntanyana.....	229,2	23,2	27,4	279,8	64,7	58,3	38,7	161,7	820,0
Pont de Suert.....	146,2	36,8	103,6	286,6	101,3	85,6	47,7	234,6	973,0
Porrera.....	56,5	23,0	13,3	92,8	12,9	77,0	55,3	145,2	622,2
Port de la Bonaigua.....	96,0	59,0	79,0	234,0	96,5	191,5	41,5	329,5	1070,1
Portvendres.....	32,7	25,0	25,3	83,0	25,0	80,2	8,8	114,0	813,3
Prades.....	63,7	15,7	19,2	98,6	24,9	289,9	58,7	373,5	912,4

Estació i observador	Dbre.	Gener	Febrer	Hivern	Març	Abril	Maig	Primavera
Prats del Rei (C. H. del P. O.)	—	—	—	—	—	—	—	—
Pruit«Collsabra» (F. Bach)....	20,0	210,0	175,0	405,0	225,0	35,0	140,0	400,0
Puigcerdà (Antoni Esteva)....	15,6	79,0	99,9	194,5	134,5	41,4	121,9	297,8
Puigcerdà (Auri Comamala)....	15,3	71,1	51,6	138,0	150,8	39,7	114,1	304,6
Puigreig (Fàbriques de L. Mata i Pons).....	28,5	188,5	157,8	374,8	103,6	18,7	77,0	199,3
Ribes (U. E. de C.).....	17,6	206,6	119,9	344,1	203,1	69,5	112,6	385,2
Ripoll (RR. G.G. Carmelites de la Caritat).....	22,0	183,4	150,0	355,4	184,7	57,6	80,2	322,5
Riudabella (Josep Pedro Gil)...	19,5	94,5	65,6	179,6	25,8	52,4	82,7	160,9
Riudoms (Bonaventura Ribas) .	21,1	62,3	35,3	118,7	16,4	23,0	36,7	76,1
Rocafort de Queralt (C. H. del P. O.).....	—	—	—	—	—	—	—	—
Roquetes (Observat. de l'Ebre).	13,7	51,4	53,2	118,3	3,5	19,5	69,2	92,2
Roses (J. Coll de Cendra).....	8,2	189,3	191,9	389,4	180,2	12,8	53,8	246,8
Sabadell (Rvnd. P. Josep Baburés, Sch. P.).....	20,0	146,1	56,2	222,3	82,5	12,7	61,3	156,5
Salt (C. H. del P. O.).....	—	—	—	—	—	—	—	—
Sant Adrià de Besòs (U. E. de C.)	15,0	99,3	129,7	244,0	69,8	52,4	23,7	145,9
Sant Carles de la Ràpita (Far, M. Díaz).....	12,1	66,0	36,2	114,3	5,5	2,5	34,8	42,8
Sant Carles de la Ràpita (Salines de la Trinitat).....	30,3	53,9	19,8	104,0	2,6	3,5	31,7	37,8
Sant Cugat del Vallès (J. Julià).	6,0	170,3	53,1	229,4	26,3	16,5	22,0	64,8
Sant Feliu de Guixols (F. C. de S. F. de G. de G.).....	27,4	235,3	139,2	401,9	135,2	29,6	37,7	202,5
Sant Feliu de Llobregat (Sebastià Ribas).....	24,0	185,0	88,0	297,0	62,0	45,0	18,0	125,0
Sant Hilari Sacalm (M. Hervàs)	18,6	279,6	260,7	558,9	168,4	96,6	162,8	427,8
Sant Hipòlit de Voltregà (Rvnd. Andreu Miró, prev.).....	—	—	—	—	—	42,8	94,9	—
Sant Julià de Lòria (A. Bou)...	35,8	65,3	51,0	152,1	119,0	71,0	108,8	298,8
Sant Julià de Vilatorrada (Reverend P. M. Cazador, S. F.)..	22,3	179,8	110,7	312,8	122,8	42,8	113,0	278,6
Sant Llorenç dels Morunys (C. de F. E.).....	39,2	158,6	99,2	297,0	71,1	79,9	118,2	269,2
Sant Llorenç Savall (J. Espinalt, prev.).....	28,1	180,1	78,6	286,8	85,4	42,5	70,3	198,2
Sant Martí de Maldà (J. Baixeras, prev.).....	22,0	77,8	34,0	133,8	32,8	50,6	80,5	163,9
Sant Martí Sapresa (S. Ribot)..	15,7	248,8	175,7	440,2	212,3	36,6	96,1	345,0
Sant Marçal (Joan Solé).....	—	—	—	—	—	—	—	—
Sant Miquel de la Encomienda (C. H. de l'E.).....	13,2	54,9	29,6	97,7	16,7	23,0	53,4	93,1
Sant Miquel de la Vall (Ramon Porta, prev.).....	34,0	151,9	57,6	243,5	61,8	56,1	118,6	236,5
Sant Pere de Ribes (J. Puig)...	24,0	105,0	56,0	185,0	91,7	13,2	25,4	130,3
Sant Quintí de Mediona (Bartomeu Llobet).....	24,0	151,4	82,1	257,5	29,7	29,0	44,1	102,8
*Santa Coloma de Farnés (Lluís Capellà).....	—	53,7	136,5	—	148,2	32,6	64,8	245,6

* Les observacions dels mesos de gener, abril, juliol i setembre són incompletes.

Estació	Juny	Juliol	Agost	Estiu	Setbre.	Octbre.	Novbre.	Tardor	Pluja anyal
Prats del Rei.....	—	—	—	—	—	—	31,1	—	—
Pruit.....	125,0	135,0	80,0	340,0	75,0	105,0	40,0	220,0	1365,0
Puigcerdà (A. E.).....	99,0	30,1	98,9	228,0	78,0	74,0	41,0	193,0	913,3
Puigcerdà (A. C.).....	85,1	28,4	78,6	192,1	68,9	69,2	35,4	173,5	808,2
Puigreig.....	80,0	53,4	79,3	212,7	34,0	109,7	26,9	170,6	957,4
Ribes.....	194,9	53,5	100,0	348,4	65,5	89,1	46,8	201,4	1279,1
Ripoll.....	126,7	40,5	85,8	253,0	79,5	63,3	21,8	164,6	1095,5
Riudabella.....	81,4	4,0	—	—	45,7	160,0	—	—	—
Riudoms.....	36,9	52,9	8,1	97,9	24,5	77,3	30,9	132,7	425,4
Rocafort de Queralt..	—	—	—	—	—	—	44,9	—	—
Roquetes.....	41,2	57,0	11,4	109,6	21,7	67,9	53,0	142,6	462,7
Roses.....	14,9	22,7	15,1	52,7	20,8	123,6	4,1	148,5	837,4
Sabadell.....	61,3	36,4	14,5	112,2	40,7	54,4	16,9	112,0	603,0
Salt.....	—	—	—	—	—	—	0,6	—	—
Sant Adrià de Besòs..	13,5	9,5	39,5	62,5	43,0	29,8	18,2	91,0	543,4
S. Carles de la Ràpita (Far).....	16,4	12,3	34,9	63,6	36,5	77,5	39,0	153,0	373,7
S. Carles de la Ràpita (Salines).....	9,9	22,1	26,9	58,9	35,4	34,7	26,2	96,3	297,0
S. Cugat del Vallès....	37,0	23,0	16,8	76,8	29,1	59,3	18,9	107,3	478,3
S. Feliu de Guixols...	76,0	29,4	10,1	115,5	24,4	95,0	5,4	124,8	844,7
S. Feliu de Llobregat..	53,0	0,0	21,0	74,0	84,0	71,0	23,0	178,0	674,0
S. Hilari Sacalm.....	117,3	39,4	40,5	197,2	146,0	53,3	66,9	266,2	1450,1
S. Hipòlit de Voltregà..	96,1	28,1	53,7	177,9	29,8	70,2	36,1	136,1	—
S. Julià de Lòria.....	136,3	54,7	107,6	298,6	70,1	82,4	45,1	197,6	947,1
S. Julià de Vilatorça..	136,1	29,1	38,1	203,3	43,7	87,4	29,0	160,1	954,8
S. Llorenç dels Morunys	151,7	48,1	94,0	293,8	52,8	99,7	45,7	198,2	1058,2
S. Llorenç Savall.....	106,5	31,1	23,3	160,9	67,2	91,5	29,7	188,4	834,3
S. Martí de Maldà.....	21,5	27,1	11,4	60,0	36,9	55,5	20,1	112,5	470,2
S. Martí Sapresa.....	101,7	110,8	51,0	263,5	66,3	145,5	9,8	221,6	1270,3
S. Marçal.....	—	—	—	—	49,7	100,8	20,2	170,7	—
S. Miquel de la Enco- mienda.....	26,0	21,2	0,0	47,2	9,5	33,1	28,5	71,1	309,1
S. Miquel de la Vall..	169,3	21,6	50,7	241,6	18,0	76,8	55,7	150,5	872,1
S. Pere de Ribes.....	16,5	12,5	34,5	63,5	94,5	44,5	15,2	154,2	533,0
S. Quintí de Mediona..	95,5	8,8	18,5	122,8	—	—	—	—	—
Sta. Coloma de Farnés..	60,4	76,8	—	—	20,3	90,9	7,5	—	—

Estació i observador	Dbre.	Gener	Febrer	Hivern	Març	Abril	Maig	Primavera
Santa Eugènia (Pau Carbó)....	—	—	—	—	—	—	—	—
Santa Fe de Montseny (Fèlix Casals).....	—	—	—	—	—	—	—	—
Santa Margarida (U. E. de C.)..	25,0	140,9	56,7	222,6	58,8	18,5	66,0	143,3
Santa Maria de Miralles (C. H. del P. O.).....	—	—	—	—	—	—	—	—
Santes Creus (F. Sanjuan, prev.)	24,0	105,6	66,5	196,1	35,1	45,3	47,4	127,8
Santuari de Núria (B. Carreras, prev.).....	19,0	205,0	—	—	—	—	—	—
Sapeira (Josep Pàmies, prev.)..	38,3	79,8	50,7	168,8	70,1	89,9	91,8	251,8
Sarreal (Lluís Robinat, prev.)..	36,0	92,5	65,5	194,0	—	39,0	61,6	—
Sarroca de Lleida (Ignasi Vilaplana).....	24,0	42,4	35,1	101,5	18,9	45,8	52,1	116,8
Seira (C. de F. E.).....	30,0	111,7	79,0	220,7	180,0	131,0	145,0	456,0
Senet (C. de F. E.).....	86,3	120,0	99,5	305,8	349,6	207,9	195,9	753,4
Senterada (S. P. de F. M.).....	39,9	100,6	61,3	201,8	87,6	78,2	121,1	286,9
Serc (r.ª D. H. F.).....	29,4	114,1	90,0	233,5	110,1	44,3	113,8	268,2
Serradui (C. H. de l'E.).....	—	—	—	—	—	—	—	—
Seu d'Urgell (r.ª D. H. F.).....	29,0	91,5	47,3	167,8	81,7	33,5	98,0	213,2
Seu d'Urgell (Antoni Bataller, prevere).....	24,0	55,6	51,9	131,5	90,6	36,2	91,0	217,8
Soldeu (Jaume Bonell).....	69,2	71,0	105,9	246,1	161,6	163,9	202,0	527,5
Solsona (Rvnd. P. Jordi Goeb, C. M. F.).....	24,5	125,4	85,0	234,9	41,3	48,9	96,7	186,9
Sosa (C. d'A. i C.).....	29,6	82,1	25,0	136,7	21,2	38,5	70,7	130,4
Tabescan (U. E. de C.).....	41,8	57,1	59,7	158,6	136,9	110,0	121,2	368,1
Tarragona (Joan Ras).....	21,4	40,9	58,8	121,1	13,5	17,6	28,8	59,9
Tàrraga (Josep Flaquer).....	22,8	83,3	49,4	155,5	32,4	32,3	58,6	123,3
Teià (Jacint Barrera).....	25,5	121,5	69,5	216,5	81,0	29,0	37,0	147,0
Tivissa (Victor Santapau).....	22,7	107,1	78,9	208,7	12,3	58,2	87,1	157,6
Torelló (Fil. Fabra i Coats).....	23,8	151,1	98,9	273,8	147,8	37,7	98,3	283,8
Torredembarra (Joaquim Boronat, prev.).....	23,7	92,8	42,6	159,1	34,2	11,5	24,3	70,0
Torres del Obispo (C. H. de l'E.)	41,8	74,5	48,8	165,1	25,1	50,3	70,1	145,5
Tossà (Joaquim Esteve Llach)..	27,5	158,1	180,8	366,4	127,9	28,0	30,2	186,1
Tremp (U. E. de C.).....	19,9	66,6	51,0	137,5	43,0	48,0	64,0	155,0
Tremp (C. de F. E.).....	32,4	86,1	60,5	179,0	37,3	49,4	76,1	162,8
Ulldemolins (C. H. de l'E.).....	26,1	49,0	61,5	136,6	91,1	60,8	71,6	223,5
Vallfogona de Riucorp (J. A. Piera).....	21,0	96,6	65,5	183,1	52,5	50,0	51,0	153,5
Valls (Rvnd. G. Gabriel).....	23,0	74,8	39,9	137,7	33,6	31,5	44,7	109,8
* Vallvidrera (I. Barberà d'Oriol)	21,7	118,5	39,0	179,2	80,9	24,1	56,1	161,1
Vandellòs (Josep Domènec)....	19,4	153,5	43,4	216,3	8,9	59,2	86,0	154,1
Vendrell (Jaume Palau).....	17,8	106,6	74,5	198,9	30,9	20,2	32,4	83,5
Vespella (Ramon Borràs; prev.)	23,8	136,3	94,6	254,7	128,1	41,6	93,3	263,0
Vic (RR. GG. Maristes).....	10,6	147,0	94,4	252,0	114,3	33,3	98,5	246,1
** Viella (Rvnd. G. Benet).....	42,0	56,5	23,5	122,0	135,0	105,0	128,1	368,1
Viladrau (Antoni Ariet).....	25,3	256,1	229,3	510,7	162,7	56,6	128,8	348,1
Vilafraça del Penedès (Cristòfol Mestre).....	27,0	178,0	56,5	261,5	72,0	21,8	34,8	128,6

* Les observacions del mes de setembre són incompletes.

** Les observacions del mes de juliol són incompletes.

Estació	Juny	Juliol	Agost	Estiu	Setbre.	Octbre.	Novbre.	Tardor	Pluja anyal
Santa Eugènia.....	—	—	—	—	—	—	20,8	—	—
Sta. Fe de Montseny..	—	—	—	—	82,8	181,4	20,3	284,5	—
Santa Margarida.....	117,0	10,0	3,5	130,5	48,0	80,0	29,0	157,0	653,4
Sta Maria de Miralles..	—	—	—	—	—	—	38,1	—	—
Santes Creus.....	43,7	11,8	12,8	68,3	54,5	53,6	30,2	138,3	530,5
Santuari de Núria.....	—	—	—	—	—	—	—	—	—
Sapeira.....	151,8	0,0	75,0	226,8	76,6	61,2	71,6	209,4	856,8
Sarreal.....	46,5	77,5	12,5	136,5	52,6	233,0	—	—	—
Sarroca de Lleida.....	23,0	3,2	15,7	41,9	18,5	38,3	40,7	97,5	357,7
Seira.....	188,0	55,7	92,0	335,7	141,0	109,0	93,0	343,0	1355,4
Senet.....	188,3	88,4	115,7	392,4	162,3	159,3	105,4	427,0	1878,6
Senterada.....	158,0	30,6	103,1	291,7	72,5	85,1	52,7	210,3	990,7
Serc.....	136,2	39,6	69,8	245,6	41,7	68,4	51,6	161,7	909,0
Serradui.....	—	—	—	—	38,9	—	77,3	—	—
Seu d'Urgell (1ª D.H.F.)	118,5	34,7	88,2	241,4	35,2	65,5	31,6	132,3	754,7
Seu d'Urgell (A. B.)....	126,8	39,3	97,9	264,0	35,4	70,2	33,0	138,6	751,9
Soldeu.....	148,1	84,5	143,2	375,8	91,9	138,6	87,2	317,7	1467,1
Solsona.....	76,5	66,7	84,7	227,9	21,1	73,8	36,3	131,2	780,9
Sosa.....	77,1	3,6	13,4	94,1	40,8	49,7	49,5	140,0	501,2
Tabescan.....	111,1	52,7	79,3	243,1	89,6	181,3	61,4	332,3	1102,1
Tarragona.....	14,2	26,5	8,1	48,8	28,0	37,4	10,2	75,6	305,4
Tàrraga.....	26,1	81,7	15,9	123,7	20,5	63,7	38,2	122,4	524,9
Teià.....	16,0	62,5	31,0	109,5	62,0	33,0	13,5	108,5	581,5
Tivissa.....	65,7	40,4	2,7	108,8	22,8	157,8	55,0	235,6	710,7
Torelló.....	121,3	75,9	48,9	246,1	22,9	70,0	26,8	119,7	923,4
Torredembarra.....	23,3	26,8	7,1	57,2	56,0	46,2	17,8	120,0	406,3
Torres del Bispo.....	108,0	8,6	30,4	147,0	32,7	26,1	57,0	115,8	573,4
Tossa.....	5,6	65,8	19,9	91,3	45,6	76,5	1,9	124,0	767,8
Tremp (U. E. de C.)....	116,5	43,0	33,0	192,5	40,0	16,2	12,0	68,2	553,2
Tremp (C. de F. E.)....	135,2	52,9	43,5	231,6	25,6	62,2	28,0	115,8	689,2
Ulldemolins.....	24,2	28,2	11,0	63,4	21,5	81,4	54,2	157,1	580,6
Vallfogona de Riucorp..	99,3	41,0	5,0	145,3	37,0	170,0	37,0	244,0	725,9
Valls.....	40,8	26,8	17,3	84,9	46,7	99,8	19,5	166,0	498,4
Vallvidrera.....	20,4	6,1	29,4	55,9	29,2	34,3	25,5	—	—
Vandellós.....	40,6	22,5	3,0	66,1	28,8	96,8	65,4	191,0	627,5
Vendrell.....	23,1	14,3	15,2	52,6	67,2	48,5	15,9	131,6	466,6
Vespella.....	79,4	33,3	38,8	151,5	29,8	63,8	30,6	124,2	793,4
Vic.....	75,1	30,3	31,7	137,1	52,8	50,3	26,4	129,5	764,7
Viella.....	80,6	33,5	50,0	—	79,0	176,0	63,0	318,0	—
Viladrau.....	164,8	39,4	55,2	259,4	49,0	167,3	35,0	251,3	1369,5
Vilafranca del Penedès.	52,5	21,0	21,5	95,0	43,0	51,5	22,0	116,5	601,6

Estació i observador	Dbre.	Gener	Febrer	Hivern	Març	Abril	Maig	Primavera
Vilallonga de Ter (Electra Brutau).....	15,4	240,1	185,0	440,5	237,6	70,0	144,0	451,6
Vilamolat de Mur (J. Castells).	48,0	96,6	56,7	201,3	47,6	42,2	102,8	192,6
Vilamur (1. ^a D. H. F.).....	34,0	66,0	53,0	153,0	117,0	47,0	143,0	307,0
Vilanova de Bellpuig (Miquel Solé).....	21,3	63,5	26,3	111,1	28,5	52,1	47,3	127,9
Vilanova i Geltrú (Joan Roig)..	24,1	102,9	45,2	172,2	56,6	18,7	26,4	101,7
Villarrodona (C. H. del P. O.)...	—	—	—	—	—	—	—	—
Vilaseca (Ramon Jansà).....	22,4	57,3	51,3	131,0	16,0	18,3	28,3	62,6
Villalba Saserra (J. M. Viadiu, prevere).....	33,0	173,1	101,6	307,7	139,5	19,2	60,9	219,6
Vinebre (Jaume Pros).....	20,3	54,7	60,3	135,3	9,1	59,4	72,6	141,1
Xerta (F. Villaubí, R. C. de C. i R. de l'E.).....	8,9	59,4	54,4	122,7	0,0	36,9	85,3	122,2
Zaidí (C. H. de l'E.).....	19,5	43,0	25,3	87,8	17,9	28,7	56,3	102,9

NOTA. — En l'estat anterior, les abreviatures indiquen : (C. d'A. i C.), Canal d'Aragó i Cata-l'ebre; (C. H. del P. O.), Confederació Hidrogràfica del Pireneu Oriental; (1.^a D. H. F.), 1.^a Divi-de G. a G.), Ferrocarril de Sant Feliu de Guíxols a Girona; (S. G. de R.), Societat General de Re-catalunya.

Estació	Juny	Juliol	Agost	Estiu	Setbre.	Octbre.	Novbre.	Tardor	Pluja anyal
Vilallonga de Ter.....	221,0	50,7	60,9	332,6	125,8	111,6	58,1	295,5	1520,2
Vilamolat de Mur.....	200,5	29,5	32,6	262,6	38,0	84,0	26,4	148,4	804,9
Vilamur.....	102,0	35,0	115,0	252,0	43,0	85,0	53,0	181,0	893,0
Vilanova de Bellpuig..	73,2	31,4	24,8	129,4	30,8	49,0	15,9	95,7	464,1
Vilanova i Geltrú.....	19,4	18,2	17,7	55,3	68,7	74,4	21,8	164,9	494,1
Villarodona.....	—	—	—	—	—	—	29,8	—	—
Vilaseca.....	18,6	21,7	13,3	53,6	31,9	74,9	46,7	153,5	400,7
Villalba Sasserra.....	95,9	2,3	72,0	170,2	82,6	104,1	13,9	200,6	898,1
Vinebre.....	55,7	0,0	13,0	68,7	17,0	41,7	55,2	113,9	459,0
Xerta.....	27,1	6,1	35,3	68,5	50,3	—	53,9	—	—
Zaidí.....	28,4	0,0	7,3	35,7	31,1	35,2	32,4	98,7	325,1

lunya; (C. de F. E.), Cooperativa de Fluid Elèctric; (C. H. de l'E.), Confederació Hidrogràfica de sió Hidrològica Forestal; (F. H. de l'A. P.), Forces Hidràuliques de l'Alt Pireneu; (F. C. de S. F. gadius; (S. P. de F. M.), Societat Productora de Forces Motrius; (U. E. de C.), Unió Elèctrica de

Nombre de dies de pluja amb exclusió dels de neu ☉, i de neu o de neu i el 1.^{er} de desembre de 1929 i

Estació	Desembre		Gener		Febrer		Març		Abril		Maig	
	☉	✱	☉	✱	☉	✱	☉	✱	☉	✱	☉	✱
Abella de la Conca.....	5	2	6	4	3	2	9	1	9	0	12	0
Adrall.....	2	1	6	1	4	2	10	0	4	0	12	0
Agramunt.....	2	0	5	0	3	0	4	0	3	0	4	0
Albagés.....	3	0	6	0	3	0	4	0	9	0	6	0
Albarca.....	2	0	4	1	2	0	2	0	5	0	5	0
Alcanyíç.....	4	0	12	0	3	2	4	0	7	0	9	0
Alella.....	4	0	8	0	9	0	5	0	7	0	6	0
Alfara de Carles.....	2	0	10	0	3	0	6	0	9	0	10	0
Ametlla del Vallés.....	—	—	—	—	—	—	—	—	—	—	—	—
Amposta.....	3	0	8	0	3	0	1	0	5	0	5	0
Amposta-Aldea.....	3	0	8	0	2	0	2	0	3	0	5	0
Arenys de Mar.....	3	0	13	0	13	2	6	0	5	0	7	0
Arenys de Munt.....	2	0	9	0	10	0	8	0	5	0	7	0
Argentera.....	3	0	10	0	4	1	8	0	9	0	6	0
Arties.....	7	2	6	4	0	9	4	6	7	9	12	0
Badalona.....	3	0	12	0	11	1	6	0	11	0	9	0
Bagur.....	3	0	12	0	10	0	12	0	9	0	12	0
Bahent «El Sol».....	1	3	1	6	7	0	6	4	7	2	10	0
Balaguer.....	7	0	13	0	5	0	9	0	10	0	8	0
Balas «Fraga».....	3	0	9	0	5	0	4	0	6	0	7	0
Balenyà.....	2	1	12	0	3	1	10	0	11	0	14	0
Banyoles.....	—	—	—	—	—	—	8	0	12	0	11	0
Barcelona (O. F.).....	3	0	11	0	8	1	10	0	12	0	9	0
Barcelona (U. L.).....	3	0	11	0	11	1	10	0	8	0	10	0
Barcelona (S. M. C.).....	2	0	12	0	8	1	9	0	7	0	9	0
Batea.....	1	0	6	0	0	1	2	0	4	0	5	0
Begues.....	4	0	12	0	7	1	10	0	8	0	7	0
Benasc (C. de F. E.).....	5	3	2	6	0	9	9	5	8	7	11	0
Benasc (C. d'A. i C.).....	5	3	5	6	0	11	7	9	9	7	11	0
Benicarló.....	1	0	5	0	2	0	2	0	0	0	2	0
Benissanet.....	2	0	6	0	3	0	1	0	6	0	6	0
Berga.....	1	1	10	0	3	1	8	0	6	0	11	0
Blanes.....	5	0	8	0	8	0	7	0	3	0	8	0
Bonastre.....	3	0	11	0	5	0	2	0	6	0	9	0
Borges Blanques.....	6	0	10	0	6	0	8	0	14	0	9	0
Borredà.....	1	1	—	—	4	4	8	0	12	0	15	0
Breda.....	3	0	12	0	10	0	7	0	5	0	15	0
Cabrianes.....	4	0	9	0	5	0	6	0	6	0	11	0
Cadequers.....	5	0	9	0	10	0	13	0	6	0	10	0
Calaf.....	3	0	8	0	2	2	6	0	4	0	10	0
Caldes de Montbui.....	1	0	7	0	6	0	6	0	6	0	10	0
Caldetes.....	4	0	11	0	9	0	8	0	9	0	8	0
Calella.....	4	0	12	0	8	1	9	0	9	0	8	0
Camallera.....	5	0	10	0	8	0	7	0	8	0	12	0
Camarassa.....	4	0	13	0	6	0	7	0	10	0	7	0

pluja ✕, a les estacions de la xarxa durant l'any meteorològic comprès entre el 30 de novembre de 1930

Estació	Juny		Juliol		Agost		Setembre		Octubre		Novembre	
	●	✕	●	✕	●	✕	●	✕	●	✕	●	✕
Abella de la Conca.....	17	0	6	0	7	0	5	0	2	0	6	0
Adrall.....	10	0	3	0	5	0	2	0	1	0	3	0
Agramunt.....	4	0	1	0	—	—	—	—	—	—	—	—
Albagés.....	7	0	4	0	3	0	5	0	1	0	4	0
Albarca.....	6	0	4	0	3	0	3	0	3	0	3	0
Alcanyic.....	9	0	2	0	4	0	1	0	3	0	6	0
Alella.....	8	0	4	0	4	0	5	0	5	0	3	0
Alfara de Carles.....	7	0	3	0	5	0	4	0	2	0	5	0
Ametlla del Vallès.....	—	—	—	—	—	—	4	0	8	0	4	0
Amposta.....	4	0	0	0	0	0	3	0	4	0	3	0
Amposta-Aldea.....	5	0	2	0	2	0	6	0	2	0	5	0
Arenys de Mar.....	5	0	5	0	4	0	6	0	8	0	2	0
Arenys de Munt.....	4	0	3	0	5	0	5	0	9	0	2	0
Argentera.....	3	0	4	0	5	0	2	0	4	0	4	0
Arties.....	8	0	9	0	6	0	9	0	12	0	6	1
Badalona.....	6	0	4	0	4	0	6	0	7	0	4	0
Bagur.....	5	0	6	0	2	0	6	0	11	0	1	0
Bahent «El Sol».....	12	0	3	0	6	0	4	0	3	0	4	1
Balaguer.....	13	0	6	0	6	0	4	0	3	0	5	0
Balas «Fraga».....	6	0	2	0	3	0	4	0	2	0	4	0
Balenyà.....	11	0	7	0	6	0	4	0	12	0	3	0
Banyoles.....	13	0	6	0	3	0	7	0	8	0	4	0
Barcelona (O. F.).....	9	0	7	0	4	0	7	0	7	0	4	0
Barcelona (U. L.).....	7	0	5	0	5	0	7	0	5	0	4	0
Barcelona (S. M. C.).....	6	0	4	0	6	0	7	0	5	0	4	0
Batea.....	3	0	0	0	2	0	2	0	1	0	2	0
Begues.....	9	0	5	0	3	0	7	0	7	0	3	0
Benasc (C. de F. E.).....	19	0	7	0	14	0	7	0	13	0	9	2
Benasc (C. d'A. i C.).....	21	0	7	0	13	0	7	0	13	0	9	2
Benicarló.....	2	0	1	0	2	0	2	0	1	0	2	0
Benissanet.....	3	0	5	0	3	0	2	0	1	0	3	0
Berga.....	18	0	6	0	8	0	4	0	4	0	3	0
Blanes.....	1	0	4	0	6	0	5	0	5	0	1	0
Bonastre.....	2	0	2	0	2	0	5	0	3	0	4	0
Borges Blanques.....	6	0	4	0	5	0	6	0	3	0	4	0
Borredà.....	23	0	5	0	—	—	4	0	5	0	2	0
Breda.....	11	0	3	0	4	0	4	0	8	0	3	0
Cabrianes.....	9	0	3	0	4	0	3	0	3	0	3	0
Cadequers.....	4	0	4	0	2	0	5	0	5	0	1	0
Calaf.....	7	0	4	0	5	0	2	0	4	0	6	0
Caldes de Montbui.....	6	0	1	0	4	0	4	0	5	0	3	0
Caldetes.....	8	0	5	0	5	0	7	0	10	0	5	0
Caleta.....	8	0	5	0	4	0	5	0	8	0	3	0
Camallera.....	9	0	8	0	3	0	8	0	11	0	5	0
Camarassa.....	14	0	6	0	8	0	2	0	3	0	4	0

Estació	Desembre		Gener		Febrer		Març		Abril		Maig	
	●	✱	●	✱	●	✱	●	✱	●	✱	●	✱
Cambrils.....	2	0	8	0	5	0	5	0	6	0	8	0
Campo.....	6	3	10	1	5	1	14	1	14	0	10	0
Camprodon.....	—	—	—	—	—	—	—	—	—	—	—	—
Cantonigròs.....	1	1	9	2	4	3	5	0	5	0	11	0
Cap Biarra.....	4	0	10	0	12	0	11	0	10	0	10	0
Capdella.....	4	5	4	6	0	9	9	5	14	3	11	0
Capsanes.....	4	0	9	0	5	0	4	0	8	0	8	0
Cardona.....	3	2	7	0	4	2	6	0	9	0	10	0
Carme.....	—	—	—	—	—	—	—	—	—	—	—	—
Castellnou de Carcolze.....	2	3	0	8	0	9	6	6	9	3	11	0
Castelló d'Empúries.....	—	—	—	—	—	—	—	—	—	—	—	—
Castelltersol.....	1	0	6	0	2	0	2	0	3	0	7	0
Cervera.....	6	0	8	1	2	2	9	0	10	0	9	0
Collbató.....	2	0	9	0	5	0	7	0	7	0	5	0
Coll de Foix.....	3	0	9	0	5	0	4	0	7	0	7	0
Conesa.....	2	0	8	0	2	2	4	0	4	0	4	0
Cornudella.....	—	—	—	—	—	—	—	—	—	—	—	—
Crespià.....	4	0	10	1	6	0	8	0	6	0	7	0
Darnius.....	2	0	9	0	6	0	11	0	9	0	9	0
Donzell.....	3	0	4	0	3	0	4	0	4	0	5	0
Empúries.....	3	0	11	0	10	0	10	0	7	0	10	0
Erill-la-Vall.....	7	4	4	2	0	8	10	6	13	5	13	0
Erill-la-Vall (bosc).....	7	4	4	2	0	8	4	12	10	9	14	0
Escaldes.....	1	3	3	4	0	6	8	3	16	2	9	0
Escós «Estac».....	5	2	6	0	2	4	11	3	7	1	10	0
Esparraguera.....	2	0	8	0	5	0	7	0	7	0	8	0
Espolla (A. C.).....	5	0	14	0	10	0	12	0	13	0	13	0
Espolla (C. H. del P. O.).....	—	—	—	—	—	—	—	—	—	—	—	—
Estangento.....	3	6	0	11	0	10	0	13	3	12	11	1
Esterrí d'Aneu.....	4	1	4	1	0	2	6	2	6	1	6	0
Estimariu.....	2	3	0	9	0	8	7	5	12	1	10	0
Falset.....	3	0	12	0	5	1	6	0	11	0	6	0
Far del Llobregat.....	5	0	11	0	7	0	9	0	5	0	6	0
Figueres.....	5	0	3	0	3	0	1	0	6	0	1	0
Flix.....	3	0	6	0	5	1	3	0	9	0	6	0
Fogàs de Montclús.....	5	0	8	1	6	2	10	0	11	0	16	0
Fornells de la Muntanya.....	2	2	3	3	4	0	3	4	6	1	7	0
Freixanet-Camprodon.....	—	—	—	—	—	—	—	—	—	—	—	—
Gandesa.....	—	—	12	0	2	0	—	—	4	0	—	—
Gelida.....	3	0	11	0	7	0	6	0	8	0	9	0
Gerri de la Sal.....	2	2	5	0	4	1	12	0	5	0	11	0
Ginestar.....	3	0	5	0	4	0	1	0	3	0	3	0
Girona (J. C.).....	4	0	12	0	12	0	11	0	10	0	13	0
Girona (F. C.).....	3	0	10	0	8	0	6	0	5	0	10	0
Godall.....	4	0	10	0	2	1	2	0	7	0	10	0
Gòsol.....	3	1	2	5	0	4	5	2	10	2	12	0
Grabuac.....	2	0	9	0	8	0	4	0	9	0	7	0
Granollers.....	1	0	9	0	4	0	7	0	8	0	6	0
Graus.....	2	2	5	2	3	0	14	0	10	0	8	0
Guardiola.....	4	2	10	3	4	2	9	1	17	0	12	0
Guissona.....	4	0	7	1	3	2	9	0	6	0	9	0

Estació	Juny		Juliol		Agost		Setembre		Octubre		Novembre	
	●	✱	●	✱	●	✱	●	✱	●	✱	●	✱
Cambrils.....	6	0	3	0	4	0	4	0	3	0	4	0
Campo.....	21	0	7	0	8	0	5	0	8	0	9	0
Camprodon.....	—	—	—	—	—	—	—	—	—	—	6	0
Cantonigròs.....	9	0	4	0	5	0	5	0	6	0	3	0
Cap Biarra.....	7	0	3	0	5	0	2	0	4	0	5	0
Capdella.....	20	0	6	0	11	0	9	0	12	0	11	0
Capsanes.....	3	0	2	0	2	0	1	0	5	0	3	0
Cardona.....	12	0	3	0	5	0	2	0	3	0	5	0
Carme.....	—	—	—	—	—	—	—	—	—	—	5	0
Castellnou de Carcolze.....	20	0	5	0	11	0	7	0	5	0	4	1
Castelló d'Empúries.....	—	—	—	—	—	—	5	0	4	0	4	0
Castelltersol.....	9	0	2	0	0	0	5	0	2	0	1	0
Cervera.....	10	0	7	0	6	0	5	0	4	0	6	0
Collbató.....	8	0	2	0	0	0	3	0	3	0	3	0
Coll de Foix.....	9	0	2	0	3	0	4	0	2	0	3	0
Conesa.....	10	0	—	—	—	—	—	—	—	—	—	—
Cornudella.....	—	—	—	—	—	—	—	—	—	—	5	0
Crespà.....	11	0	5	0	2	0	6	0	3	0	4	0
Darnius.....	7	0	6	0	3	0	6	0	10	0	4	0
Donzell.....	7	0	6	0	3	0	4	0	1	0	2	0
Empúries.....	4	0	5	0	3	0	5	0	6	0	3	0
Erill-la-Vall.....	20	0	5	0	11	0	8	0	10	2	9	0
Erill-la-Vall (bosc).....	20	0	5	0	11	0	8	0	9	3	9	0
Escaldes.....	16	0	4	0	9	0	6	0	8	1	3	1
Escós «Estac».....	16	0	3	0	6	0	5	0	5	0	5	0
Esparraguera.....	8	0	3	0	4	0	—	—	—	—	—	—
Espolla (A. C.).....	6	0	2	0	5	0	7	0	11	0	5	0
Espolla (C. H. del P. O.).....	—	—	—	—	—	—	—	—	—	—	5	0
Estangento.....	18	0	6	0	11	0	7	0	10	2	3	6
Esterri d'Aneu.....	9	0	4	0	7	0	5	0	7	0	6	0
Estimariu.....	20	0	0	0	7	0	6	0	7	0	4	1
Falset.....	6	0	4	0	2	0	3	0	2	0	4	0
Far del Llobregat.....	5	0	3	0	3	0	6	0	6	0	5	0
Figueres.....	2	0	3	0	5	0	4	0	4	0	6	0
Flix.....	6	0	2	0	2	0	2	0	2	0	3	0
Fogàs de Montclús.....	13	0	5	0	6	0	6	0	9	0	4	0
Fornells de la Muntanya.....	15	0	1	0	4	0	7	0	5	1	3	1
Freixanet-Camprodon.....	—	—	—	—	—	—	—	—	8	0	6	0
Gandesa.....	—	—	—	—	—	—	—	—	—	—	—	—
Gelida.....	11	0	5	0	3	0	5	0	7	0	4	0
Gerri de la Sal.....	13	0	4	0	6	0	4	0	4	0	5	0
Ginestar.....	3	0	3	0	3	0	0	0	3	0	1	0
Girona (J. C.).....	12	0	6	0	5	0	10	0	7	0	4	0
Girona (F. C.).....	8	0	5	0	3	0	8	0	4	0	3	0
Godall.....	11	0	2	0	4	0	4	0	2	0	3	0
Gòsol.....	15	0	3	0	5	0	3	0	4	0	3	0
Grabuac.....	8	0	4	0	3	0	7	0	6	0	6	0
Granollers.....	7	0	1	0	3	0	2	0	3	0	2	0
Graus.....	14	0	2	0	8	0	2	0	3	0	5	0
Guardiola.....	20	0	5	0	10	0	9	0	5	0	7	0
Guissona.....	9	0	3	0	4	0	3	0	3	0	4	0

Estació	Desembre		Gener		Febrer		Març		Abril		Maig	
	●	✱	●	✱	●	✱	●	✱	●	✱	●	✱
Hospitalet de l'Infant.....	0	0	9	0	4	0	0	0	2	0	2	0
Hostalric.....	4	0	11	0	10	0	7	0	9	0	12	0
Igualada (A. F.).....	3	0	9	0	7	0	7	0	9	0	9	0
Igualada (C. H. del P. O.).....	—	—	—	—	—	—	—	—	—	—	—	—
Jafre.....	5	0	12	0	7	0	8	0	6	0	11	0
Juncosa de les Garrigues.....	—	—	—	—	2	3	4	0	10	0	5	0
La Bisbal.....	—	—	10	0	7	0	6	0	3	0	2	0
La Castanya.....	2	0	8	0	3	3	6	0	8	0	12	0
La Cènia.....	1	0	1	0	3	1	3	0	—	—	—	—
La Corriu.....	3	0	10	1	6	2	9	0	15	0	14	0
L'Escala.....	1	0	9	0	9	0	7	0	3	0	6	0
La Farga.....	1	1	10	0	3	4	6	0	6	0	9	0
La Garriga.....	2	0	11	0	7	0	8	0	8	0	15	0
La Molina.....	1	4	1	8	0	6	0	6	6	8	10	0
La Passarel·la.....	4	0	9	0	6	0	6	0	8	0	7	0
La Pena.....	2	0	6	1	3	0	4	0	7	0	7	0
La Preste.....	5	0	4	5	0	3	5	3	8	3	12	0
La Puda.....	2	0	7	0	6	0	6	0	5	0	10	0
Lavança.....	3	2	4	3	6	1	11	0	12	0	10	0
Les.....	13	0	9	2	0	12	10	3	19	0	16	0
Lladó.....	6	0	12	0	5	4	11	0	15	0	12	0
Llagostera.....	2	0	10	0	9	0	6	0	8	0	9	0
Llardecans.....	3	0	8	0	4	0	1	0	4	0	4	0
Llavorsí.....	0	2	1	2	5	2	10	3	9	1	7	0
Lleida.....	2	0	9	0	3	0	6	0	7	0	7	0
Lloret de Mar.....	—	—	—	—	—	—	—	—	—	—	—	—
Malars-Manlleu.....	1	0	6	0	2	1	4	0	7	0	9	0
Manresa.....	2	0	8	0	6	0	8	0	8	0	11	0
Marages.....	4	2	2	8	0	11	5	9	5	3	11	0
Margalef.....	4	0	8	0	5	0	4	0	10	0	6	0
Marsà.....	3	0	6	0	4	1	4	0	7	0	6	0
Martorell.....	2	0	10	0	7	0	6	0	4	0	7	0
Massanet de Cabrenys.....	5	0	11	1	5	5	9	3	13	2	12	0
Massanet de la Selva.....	2	0	9	0	7	0	7	0	—	—	—	—
Mataró.....	5	0	11	0	10	0	7	0	8	0	10	0
Mencui «Estac».....	4	0	5	0	1	3	8	0	5	2	10	0
Miracle.....	3	1	5	3	2	3	9	1	11	0	12	0
Moià.....	2	1	10	0	5	1	8	0	14	0	12	0
Molinos.....	4	1	10	0	8	3	14	0	12	0	12	0
Mollerusa.....	—	—	—	—	3	0	6	0	5	0	8	0
Mollet del Vallès.....	5	0	11	0	7	0	9	0	10	0	11	0
Monistrol.....	2	0	9	0	4	0	5	0	—	—	—	—
Montblanc.....	—	—	—	—	—	—	—	—	—	—	—	—
Montgai.....	1	0	10	0	5	0	3	0	7	0	6	0
Montlluis.....	1	4	2	6	0	9	1	9	8	9	14	0
Montseny.....	3	0	9	0	6	0	7	0	3	0	10	0
Montserrat.....	4	0	11	0	6	1	8	1	10	0	10	0
Monçó.....	4	0	11	0	4	0	9	0	8	0	7	0
Mora la Nova.....	3	0	11	0	4	0	4	0	9	0	7	0
Morella.....	4	0	—	—	—	—	—	—	—	—	—	—
Navàs.....	3	0	7	0	6	1	5	0	14	0	11	0

Estació	Juny		Juliol		Agost		Setembre		Octubre		Novembre	
	●	✱	●	✱	●	✱	●	✱	●	✱	●	✱
Hospitalet de l'Infant.....	3	0	3	0	2	0	3	0	2	0	4	0
Hostalric.....	10	0	3	0	3	0	6	0	6	0	2	0
Igualada (A. F.).....	9	0	2	0	6	0	7	0	4	0	6	0
Igualada (C. H. del P. O.).....	—	—	—	—	—	—	—	—	—	—	5	0
Jafre.....	6	0	2	0	2	0	5	0	8	0	1	0
Juncosa de les Garrigues.....	5	0	4	0	5	0	2	0	2	0	5	0
La Bisbal.....	3	0	4	0	2	0	—	—	1	0	1	0
La Castanya.....	9	0	4	0	4	0	5	0	8	0	3	0
La Cènia.....	—	—	1	0	—	—	1	0	2	0	3	0
La Corriu.....	20	0	8	0	7	0	7	0	7	0	3	0
L'Escala.....	1	0	1	0	0	0	5	0	4	0	0	0
La Farga.....	9	0	5	0	5	0	2	0	5	0	3	0
La Garriga.....	12	0	3	0	4	0	4	0	9	0	4	0
La Molina.....	18	0	3	0	8	0	9	0	5	2	5	2
La Passarel·la.....	12	0	3	0	6	0	4	0	3	0	3	0
La Pena.....	5	0	3	0	4	0	4	0	2	0	4	0
La Preste.....	13	0	7	0	8	0	9	0	8	0	5	1
La Puda.....	8	0	2	0	4	0	5	0	4	0	4	0
Lavança.....	16	0	7	0	8	0	4	0	5	0	4	0
Les.....	15	0	12	0	11	0	13	0	16	0	9	0
Lladó.....	10	0	9	0	4	0	9	0	8	2	7	0
Llagostera.....	7	0	4	0	4	0	6	0	3	0	1	0
Llardecans.....	4	0	2	0	2	0	2	0	2	0	2	0
Llavorsí.....	13	0	2	0	10	0	6	0	6	0	5	0
Lleida.....	3	0	3	0	2	0	3	0	2	0	7	0
Lloret de Mar.....	—	—	—	—	—	—	—	—	—	—	—	—
Malars-Manlleu.....	3	0	0	0	3	0	2	0	3	0	2	0
Manresa.....	9	0	3	0	5	0	4	0	4	0	2	0
Maranges.....	18	0	4	0	9	0	12	0	8	2	5	1
Margalef.....	6	0	3	0	2	0	2	0	2	0	2	0
Marsà.....	4	0	2	0	0	0	2	0	2	0	2	0
Martorell.....	8	0	4	0	3	0	4	0	2	0	4	0
Massanet de Cabrenys.....	13	0	8	0	5	0	7	0	13	0	5	0
Massanet de la Selva.....	—	—	2	0	—	—	6	0	5	0	3	0
Mataró.....	4	0	5	0	4	0	5	0	7	0	3	0
Mencui «Estac».....	15	0	3	0	6	0	4	0	5	0	5	0
Miracle.....	12	0	4	0	10	0	4	0	5	0	6	0
Moià.....	16	0	4	0	6	0	4	0	6	0	4	0
Molinos.....	20	0	5	0	10	0	6	0	10	0	11	0
Mollerusa.....	5	0	6	0	3	0	6	0	1	0	2	0
Mollet del Vallès.....	8	0	4	0	3	0	3	0	6	0	3	0
Monistrol.....	—	—	—	—	—	—	—	—	—	—	—	—
Montblanc.....	—	—	—	—	—	—	—	—	—	—	5	0
Montgai.....	12	0	5	0	5	0	4	0	4	0	2	0
Montlluís.....	11	0	8	0	9	0	12	0	8	2	3	2
Montseny.....	9	0	0	0	2	0	4	0	6	0	4	0
Montserrat.....	10	0	6	0	5	0	5	0	8	0	6	0
Monçó.....	12	0	4	0	8	0	4	0	3	0	4	0
Mora la Nova.....	4	0	5	0	3	0	3	0	2	0	5	0
Morella.....	—	—	—	—	—	—	—	—	—	—	—	—
Navàs.....	13	0	5	0	9	0	4	0	7	0	3	0

Estació	Desembre		Gener		Febrer		Març		Abril		Maig	
	●	✱	●	✱	●	✱	●	✱	●	✱	●	✱
Olesa de Montserrat.....	2	0	6	0	6	0	5	0	7	0	7	0
Oliana.....	2	2	9	0	5	1	9	0	11	0	12	0
Olost de Llusanès.....	3	0	7	0	1	2	6	0	2	0	12	0
Olot.....	4	0	11	0	7	3	9	0	12	0	11	0
Ordino.....	3	3	3	3	1	6	6	5	9	3	9	0
Organyà.....	3	1	6	0	5	3	10	0	9	0	10	0
Ortoneda.....	—	—	—	—	—	—	—	—	—	—	—	—
Os de Balaguer.....	6	0	7	1	4	1	8	0	6	0	7	0
Palafrugell.....	3	0	11	0	10	0	8	0	9	0	9	0
Palamós.....	4	0	13	0	9	0	7	0	9	0	13	0
Pantà de Foix.....	2	0	8	0	7	0	5	0	5	0	5	0
Pantà Pena.....	5	0	9	0	5	0	6	0	8	0	6	0
Pasteral (El).....	4	0	12	0	9	1	8	0	10	0	14	0
Peguera.....	2	3	2	11	1	10	2	9	10	8	15	0
Penellas.....	—	—	—	—	—	—	—	—	—	—	—	—
Perarrua.....	7	2	9	1	4	3	14	0	8	0	10	0
Peralada.....	3	0	8	0	9	0	8	0	8	0	6	0
Perelló.....	—	—	—	—	—	—	—	—	—	—	—	—
Perpinyà.....	6	0	12	0	11	1	12	0	14	0	8	0
Picamoixons.....	2	0	8	0	4	0	6	0	10	0	7	0
Piera.....	2	0	9	0	6	0	7	0	4	0	9	0
Pinós.....	5	1	7	1	2	3	6	0	9	0	7	0
Pobla de Castro.....	3	2	10	1	5	0	6	0	10	0	7	0
Pobla de Lillet.....	1	1	7	3	1	2	6	2	8	1	9	0
Pobla de Segur.....	6	2	12	0	7	1	15	0	11	0	11	0
Poble Nou.....	2	0	11	0	10	0	9	0	11	0	8	0
Pons.....	4	0	7	0	5	0	4	0	4	0	7	0
Pont de Muntanyana.....	2	2	7	3	3	2	7	1	7	0	8	0
Pont de Suert.....	4	0	7	0	10	4	12	0	13	0	11	0
Porrera.....	—	—	6	0	4	0	3	0	6	0	4	0
Port de la Bonaigua.....	4	3	1	6	3	9	1	10	14	2	14	2
Portvendres.....	4	0	9	0	8	0	9	0	6	0	7	0
Prades.....	2	1	6	3	1	3	6	1	8	0	6	0
Prats del Rei.....	—	—	—	—	—	—	—	—	—	—	—	—
Pruit «Collsacabra».....	—	—	—	—	—	—	—	—	—	—	—	—
Puigcerdà (A. E.).....	2	3	4	5	0	6	7	4	8	4	10	0
Puigcerdà (A. C.).....	2	0	4	4	0	4	5	2	9	1	10	0
Puigreig.....	2	0	—	—	6	0	6	0	4	0	8	0
Ribes.....	2	2	7	2	1	5	6	5	13	1	13	0
Ripoll.....	4	1	8	2	7	3	8	0	10	0	10	0
Riudabella.....	2	0	8	3	3	3	4	0	9	0	7	0
Riudoms.....	2	0	11	0	6	0	5	0	8	0	9	0
Rocafort de Queralt.....	—	—	—	—	—	—	—	—	—	—	—	—
Roquetes.....	4	0	12	0	3	2	7	0	7	0	7	0
Roses.....	3	0	3	0	6	0	8	0	5	0	6	0
Sabadell.....	3	0	10	0	6	1	9	0	8	0	11	0
Salt.....	—	—	—	—	—	—	—	—	—	—	—	—
Sant Adrià de Besòs.....	3	0	8	0	6	1	6	0	10	0	4	0
Sant Carles de la Ràpita (Far)..	2	0	8	0	2	0	1	0	3	0	5	0
St. Carles de la Ràpita (Salines).	4	0	10	0	2	0	2	0	6	0	11	0
Sant Cugat del Vallès.....	1	0	10	0	5	0	4	0	6	0	3	0

Estació	Juny		Juliol		Agost		Setembre		Octubre		Novembre	
	●	✱	●	✱	●	✱	●	✱	●	✱	●	✱
Olesa de Montserrat.....	8	o	3	o	2	o	4	o	3	o	3	o
Oliana.....	16	o	6	o	7	o	6	o	3	o	5	o
Olost de Llusanés.....	10	o	1	o	4	o	2	o	4	o	2	o
Olot.....	13	o	4	o	7	o	8	o	7	o	4	o
Ordino.....	12	o	4	o	10	o	7	o	8	3	6	o
Organyà.....	18	o	7	o	5	o	3	o	4	o	2	o
Ortoneda.....	—	—	—	—	—	—	—	—	3	o	4	o
Os de Balaguer.....	12	o	4	o	5	o	—	—	2	o	3	o
Palafrugell.....	3	o	5	o	2	o	7	o	7	o	2	o
Palamós.....	4	o	5	o	4	o	7	o	8	o	3	o
Pantà de Foix.....	4	o	4	o	3	o	4	o	5	o	3	o
Pantà Pena.....	8	o	5	o	2	o	5	o	3	o	5	o
Pasteral (El).....	16	o	7	o	6	o	8	o	5	o	4	o
Peguera.....	22	o	6	o	10	o	6	o	7	o	3	3
Penellas.....	7	o	6	o	6	o	5	o	2	o	3	o
Perarrua.....	16	o	4	o	7	o	5	o	4	o	6	o
Peralada.....	2	o	4	o	2	o	3	o	4	o	4	o
Perelló.....	—	—	—	—	—	—	—	—	—	—	3	o
Perpinyà.....	9	o	4	o	6	o	6	o	9	o	7	o
Picamoixons.....	8	o	3	o	3	o	3	o	5	o	4	o
Piera.....	11	o	1	o	3	o	5	o	5	o	4	o
Pinós.....	8	o	3	o	5	o	3	o	4	o	3	o
Pobla de Castro.....	13	o	4	o	7	o	4	o	2	o	4	o
Pobla de Lillet.....	19	o	2	o	7	o	6	o	4	o	3	o
Pobla de Segur.....	17	o	6	o	8	o	6	o	5	o	6	o
Poble Nou.....	7	o	5	o	4	o	6	o	—	—	2	o
Pons.....	17	o	2	o	0	o	2	o	2	o	2	o
Pont de Muntanyana.....	17	o	4	o	5	o	3	o	2	o	5	o
Pont de Suert.....	17	o	7	o	8	o	6	o	7	o	8	o
Porrera.....	7	o	3	o	3	o	2	o	2	o	1	o
Port de la Bonaigua.....	14	o	7	o	10	o	13	o	5	6	3	3
Portvendres.....	5	o	3	o	4	o	3	o	4	o	4	o
Prades.....	7	o	4	o	4	o	2	o	2	o	4	o
Prats del Rei.....	—	—	—	—	—	—	—	—	—	—	3	o
Pruït «Collsacabra».....	—	—	—	—	—	—	—	—	—	—	—	—
Puigcerdà (A. E.).....	16	o	4	o	10	o	7	o	6	2	3	1
Puigcerdà (A. C.).....	16	o	5	o	8	o	8	o	7	2	4	2
Puigreig.....	8	o	5	o	4	o	3	o	5	o	2	o
Ribes.....	20	o	4	o	8	o	11	o	5	1	5	o
Ripoll.....	14	o	6	o	8	o	7	o	4	o	3	o
Riudabella.....	7	o	1	o	—	—	3	o	2	o	—	—
Riudoms.....	7	o	5	o	6	o	3	o	3	o	5	o
Rocafort de Queralt.....	—	—	—	—	—	—	—	—	—	—	5	o
Roquetes.....	10	o	4	o	5	o	5	o	2	o	5	o
Roses.....	5	o	4	o	4	o	5	o	5	o	2	o
Sabadell.....	8	o	4	o	6	o	4	o	7	o	4	o
Salt.....	—	—	—	—	—	—	—	—	—	—	2	o
Sant Adrià de Besòs.....	5	o	3	o	2	o	5	o	5	o	4	o
Sant Carles de la Ràpita (Far).....	7	o	4	o	4	o	3	o	1	o	3	o
St. Carles de la Ràpita (Salines) ..	7	o	2	o	4	o	5	o	2	o	4	o
Sant Cugat del Vallès.....	5	o	2	o	1	o	2	o	1	o	1	o

Estació	Desembre		Gener		Febrer		Març		Abril		Maig	
	●	✱	●	✱	●	✱	●	✱	●	✱	●	✱
Sant Feliu de Guíxols.....	3	0	9	0	11	0	6	0	6	0	0	0
Sant Feliu de Llobregat.....	2	0	9	0	8	0	5	0	3	0	2	0
Sant Hilari Sacalm.....	2	1	8	1	2	9	7	0	8	1	13	0
Sant Hipòlit de Voltregà.....	—	—	—	—	—	—	—	—	8	0	11	0
Sant Julià de Lòria.....	4	3	4	4	3	5	9	2	12	2	10	0
Sant Julià de Vilatorrada.....	2	2	13	1	6	2	7	0	12	0	16	0
Sant Llorenç dels Morunys.....	3	1	11	1	5	5	4	5	10	7	15	1
Sant Llorenç Savall.....	2	0	9	0	6	1	7	0	12	1	10	0
Sant Martí de Maldà.....	3	0	9	0	2	1	5	0	10	0	9	0
Sant Martí Sapresa.....	5	0	11	0	11	0	8	0	10	0	15	0
Sant Marçal.....	—	—	—	—	—	—	—	—	—	—	—	—
Sant Miquel de l'Encomienda.....	2	0	9	0	4	0	3	0	3	0	5	0
Sant Miquel de la Vall.....	2	1	7	1	2	1	5	1	4	0	6	0
Sant Pere de Ribes.....	2	0	9	0	7	0	5	0	5	0	6	0
Sant Quintí de Mediona.....	2	0	7	0	6	0	3	0	3	0	5	0
Santa Coloma de Farnés.....	—	—	—	—	9	0	6	0	—	—	9	0
Santa Eugènia.....	—	—	—	—	—	—	—	—	—	—	—	—
Santa Fe del Montseny.....	—	—	—	—	—	—	—	—	—	—	—	—
Santa Margarida.....	2	0	9	0	6	0	6	0	5	0	10	0
Santa Maria de Miralles.....	—	—	—	—	—	—	—	—	—	—	—	—
Santes Creus.....	2	0	10	0	5	0	6	0	6	0	6	0
Santuari de Núria.....	0	5	0	10	—	—	—	—	—	—	—	—
Sapeira.....	3	2	2	2	3	2	4	2	8	0	11	0
Sarreal.....	3	0	7	1	4	0	—	—	7	0	7	0
Sarroca de Lleida.....	4	0	5	0	5	0	3	0	6	0	6	0
Seira.....	5	2	6	3	1	7	12	3	11	3	11	0
Senet.....	5	4	3	6	0	10	7	6	9	6	11	0
Senterada.....	7	2	13	0	6	2	17	0	15	0	14	0
Serc.....	2	2	0	8	2	4	7	5	7	1	10	0
Serradui.....	—	—	—	—	—	—	—	—	—	—	—	—
Seu d'Urgell (I. ^a D. H. F.).....	5	3	7	3	4	5	11	4	10	1	11	0
Seu d'Urgell (S. C.).....	2	2	10	0	5	3	10	1	10	0	12	0
Soldeu.....	2	6	1	11	0	13	1	11	7	12	9	2
Solsona.....	2	1	9	1	6	2	7	0	13	0	10	0
Sosa.....	4	0	9	0	5	0	5	0	5	0	7	0
Tabescan.....	3	3	4	5	0	12	8	6	9	9	11	0
Tarragona.....	2	0	10	0	5	0	3	0	6	0	6	0
Tàrraga.....	3	0	6	1	4	1	6	0	7	0	8	0
Teià.....	2	0	8	0	8	0	9	0	7	0	8	0
Tivissa.....	5	0	9	0	2	1	4	0	13	0	8	0
Torelló.....	4	1	13	0	7	3	8	0	16	0	17	0
Torredembarra.....	3	0	7	0	4	0	6	0	4	0	4	0
Torres del Obispo.....	5	0	11	0	7	0	6	0	11	0	8	0
Tossa.....	4	0	9	0	9	0	8	0	9	0	12	0
Tremp (U. E. de C.).....	5	0	12	0	7	0	8	0	9	0	9	0
Tremp (C. de F. E.).....	2	3	11	0	6	0	10	0	9	0	10	0
Ulldemolins.....	3	0	7	0	2	0	5	0	7	0	9	0
Vallfogona de Riucorp.....	2	0	8	0	5	0	4	0	5	0	5	0
Valls.....	2	0	11	0	5	0	4	0	11	0	7	0
Vallvidrera.....	—	—	—	—	—	—	—	—	—	—	—	—
Vandellòs.....	2	0	6	0	3	0	2	0	5	0	5	0

Estació	Juny		Juliol		Agost		Setembre		Octubre		Novembre	
	●	✱	●	✱	✱	✱	●	✱	●	✱	●	✱
Sant Feliu de Guixols.....	7	0	4	0	3	0	5	0	6	0	2	0
Sant Feliu de Llobregat.....	3	0	0	0	2	0	5	0	2	0	2	0
Sant Hilari Sacalm.....	12	0	5	0	3	0	5	0	5	0	3	0
Sant Hipòlit de Voltregà.....	10	0	2	0	2	0	2	0	3	0	2	0
Sant Julià de Lòria.....	18	0	4	0	10	0	7	0	7	0	5	0
Sant Julià de Vilatorrada.....	18	0	4	0	6	0	6	0	5	0	4	0
Sant Llorenç dels Morunys.....	21	0	7	0	7	0	6	0	8	0	6	0
Sant Llorenç Savall.....	12	0	4	0	4	0	5	0	4	0	4	0
Sant Martí de Maldà.....	7	0	3	0	6	0	4	0	2	0	6	0
Sant Martí Sapresa.....	11	0	6	0	6	0	5	0	4	0	3	0
Sant Marçal.....	—	—	—	—	—	—	6	0	8	0	2	0
Sant Miquel de l'Encomienda.....	4	0	3	0	0	0	2	0	1	0	3	0
Sant Miquel de la Vall.....	11	0	3	0	2	0	3	0	1	0	3	0
Sant Pere de Ribes.....	5	0	6	0	5	0	4	0	8	0	3	0
Sant Quintí de Mediona.....	7	0	2	0	2	0	—	—	—	—	—	—
Santa Coloma de Farnès.....	12	0	—	—	—	—	—	—	4	0	3	0
Santa Eugènia.....	—	—	—	—	—	—	—	—	—	—	—	—
Santa Fe de Montseny.....	—	—	—	—	—	—	6	0	8	0	2	0
Santa Margarida.....	7	0	1	0	1	0	6	0	3	0	3	0
Santa Maria de Miralles.....	—	—	—	—	—	—	—	—	—	—	7	0
Santes Creus.....	9	0	5	0	2	0	4	0	4	0	5	0
Santuari de Núria.....	—	—	—	—	—	—	—	—	—	—	—	—
Sapeira.....	15	0	0	0	3	0	5	0	3	0	5	0
Sarreal.....	7	0	2	0	3	0	5	0	2	0	—	—
Sarroca de Lleida.....	4	0	3	0	2	0	2	0	2	0	4	0
Seira.....	19	0	3	0	8	0	4	0	8	0	8	0
Senet.....	20	0	4	0	10	0	8	0	8	2	3	3
Senterada.....	22	0	7	0	8	0	7	0	8	0	6	0
Serc.....	19	0	4	0	8	0	5	0	6	0	4	0
Serradui.....	—	—	—	—	—	—	—	—	—	—	4	0
Seu d'Urgell (I. ^a D. H. F.).....	21	0	5	0	9	0	7	0	7	0	4	0
Seu d'Urgell (S. C.).....	20	0	6	0	10	0	7	0	8	0	8	0
Soldeu.....	18	0	4	0	9	0	11	0	8	2	6	0
Solsona.....	15	0	7	0	9	0	6	0	3	0	5	0
Sosa.....	12	0	1	0	7	0	5	0	2	0	4	0
Tabescan.....	10	0	6	0	7	0	8	0	6	3	5	2
Tarragona.....	4	0	2	0	4	0	4	0	4	0	3	0
Tàrraga.....	7	0	4	0	7	0	5	0	3	0	4	0
Teià.....	4	0	5	0	3	0	5	0	5	0	3	0
Tivissa.....	4	0	4	0	2	0	2	0	3	0	5	0
Torelló.....	13	0	9	0	7	0	4	0	7	0	5	0
Torredembarra.....	6	0	2	0	1	0	5	0	2	0	3	0
Torres del Obispo.....	13	0	4	0	9	0	6	0	3	0	4	0
Tossa.....	5	0	6	0	5	0	4	0	4	0	4	0
Tremp (U. E. de C.).....	15	0	5	0	6	0	5	0	2	0	1	0
Tremp (C. de F. E.).....	17	0	5	0	8	0	3	0	3	0	5	0
Ulldemolins.....	7	0	3	0	3	0	2	0	2	0	3	0
Vallfogona de Riucorp.....	5	0	4	0	1	0	2	0	1	0	4	0
Valls.....	8	0	2	0	5	0	3	0	7	0	5	0
Vallvidrera.....	—	—	—	—	—	—	—	—	—	—	—	—
Vandellós.....	3	0	3	0	2	0	2	0	1	0	1	0

Estació	Desembre		Gener		Febrer		Març		Abril		Maig	
	●	✱	●	✱	●	✱	●	✱	●	✱	●	✱
Vendrell.....	2	0	12	0	6	0	4	0	9	0	8	0
Vespella.....	3	1	6	0	4	2	9	0	14	0	15	0
Vic.....	0	2	9	0	5	3	8	0	10	0	13	0
Viella.....	4	1	5	2	0	7	9	3	9	3	12	0
Viladrau.....	3	0	10	0	4	3	5	1	11	0	11	0
Vilafranca del Penedès.....	2	0	7	0	5	0	4	0	7	0	5	0
Vilallonga de Ter.....	2	1	6	5	0	7	6	3	14	4	16	0
Vilamolot de Mur.....	2	2	7	2	2	2	7	1	8	0	5	0
Vilamur.....	3	2	3	3	0	6	9	2	8	1	10	0
Vilanova de Bellpuig.....	2	0	10	0	5	1	5	0	10	0	8	0
Vilanova i Geltrú.....	2	0	9	0	9	0	7	0	8	0	7	0
Villarrodona.....	—	—	—	—	—	—	—	—	—	—	—	—
Vilaseca.....	2	0	7	0	4	0	3	0	6	0	7	0
Villalba Sasserra.....	1	0	4	0	6	0	5	0	2	0	5	0
Vinebre.....	4	0	7	0	4	0	3	0	8	0	6	0
Xerta.....	2	0	4	0	3	0	0	0	7	0	4	0
Zaidí.....	3	0	6	0	5	0	5	0	6	0	6	0

Estació	Juny		Juliol		Agost		Setembre		Octubre		Novembre	
	●	✱	●	✱	●	✱	●	✱	●	✱	●	✱
Vendrell.....	10	0	3	0	6	0	4	0	8	0	4	0
Vespella.....	16	0	5	0	6	0	3	0	6	0	3	0
Vic.....	14	0	6	0	4	0	4	0	6	0	4	0
Viellas.....	5	0	—	—	6	0	9	0	8	0	6	0
Viladrau.....	16	0	4	0	5	0	5	0	5	0	4	0
Vilafranca del Penedès.....	4	0	4	0	3	0	3	0	5	0	5	0
Vilallonga de Ter.....	22	0	2	0	8	0	11	0	5	1	5	0
Vilamolat de Mur.....	15	0	4	0	6	0	3	0	2	0	5	0
Vilamur.....	11	0	3	0	5	0	3	0	4	1	6	0
Vilanova de Bellpuig.....	7	0	5	0	6	0	4	0	2	0	4	0
Vilanova i Geltrú.....	5	0	3	0	5	0	5	0	4	0	4	0
Vilarrodona.....	—	—	—	—	—	—	—	—	—	—	2	0
Vilaseca.....	4	0	2	0	4	0	4	0	3	0	3	0
Villalba Sasserra.....	7	0	1	0	2	0	4	0	4	0	4	0
Vinebre.....	4	0	0	0	3	0	2	0	2	0	4	0
Xerta.....	3	0	1	0	2	0	2	0	—	—	3	0
Zaidí.....	8	0	0	0	3	0	4	0	2	0	—	—

DADES NUMÈRIQUES REBUDES POSTERIORMENT ALS NOSTRES
RESUMS ANTERIORS

Població : Vilanova de Bellpuig. Observador : Miquel Solé

Mesos	Any 1928			Any 1929		
	Mil·límetres	●	✕	Mil·límetres	●	✕
Desembre.....	—	—	—	38,6*	3	2
Gener.....	4,1	3	0	20,1	0	0
Febrer.....	13,8	5	0	9,1	3	0
Hivern.....	—	—	—	67,8	6	2
Març.....	73,8	8	0	11,7	2	0
Abril.....	60,6	9	0	25,7	4	0
Maig.....	38,4	8	0	50,7	10	0
Primavera.....	172,8	25	0	88,1	16	0
Juny.....	4,8	2	0	95,1	7	0
Juliol.....	15,8	3	0	3,0	1	0
Agost.....	0,0	0	0	23,2	4	0
Estiu.....	20,6	5	0	121,3	12	0
Setembre.....	37,6	4	0	38,7	5	0
Octubre.....	6,3	5	0	48,2	6	0
Novembre.....	31,6	3	0	30,3	6	0
Tardor.....	75,5	12	0	117,2	17	0
TOTAL ANYAL.....	—	—	—	394,4	51	2

* Any 1928.